



# **MANUEL D'OPERATEUR**

**UPMACS Communications inc.**

**6 avril, 2000**

## Table des matières

INTRODUCTION	1
<b>TACHES FONDAMENTALES</b>	<b>3</b>
L'INSTALLATION ET LE DEMARRAGE DE U.P.M.A.C.S.	3
CONTROLE D'UNE STATION LOCALE	4
BRANCHEMENT A UNE STATION A DISTANCE	6
PARCOURS DES ECRANS	12
LE JOURNAL	13
ENTREE COMME USAGER REGISTRE	15
ACQUITTEMENT D'ALARME	18
TELECOMMANDES	19
LA FENETRE D'ETAT DE STATIONS A DISTANCE	19
CAPTURE ET IMPRIMAGE D'ECRANS	20
<b>TACHES AVANCEES</b>	<b>21</b>
AFFICHAGE D'INFORMATIONS DE PORT SERIE	21
LA FACILITE DE CAPTURE DE DONNEES SERIE	23
L'EMULATEUR DE TERMINAL	24
DESACTIVATION DU CONTROLE DE MATERIEL	25
MASQUAGE ET DEMASQUAGE DE DONNEES	26
CALIBRAGE	27
LIMITES DE DONNEES ANALOGIQUES	31
DELAIS DE REACTION	32
NOMS DE DONNEES CONFIGURABLES	33
LA LISTE D'USAGERS REGISTRES	35
LES PRIVILEGES D'USAGER	37
LES OPTIONS DE SECURITE DE RESEAU	39
<b>LES MENUS ET BARRES D'OUTILS</b>	<b>42</b>
LE MENU FICHIER	42
LE MENU AFFICHAGE	42
LE MENU OPTIONS	43
LE MENU FENETRE	44
LE MENU ? (AIDE)	45
LA BARRE D'OUTILS	46
LA BARRE D'ETAT	47

**ANNEXES** **48**

---

ANNEXE A : LES PREFERENCES 48

ANNEXE B : REFERENCE DE LA FACILITE DE CAPTURE DE DONNEES SERIE 55

# LE SYSTEME D'OPERATION U.P.M.A.C.S.

## Introduction

Le logiciel U.P.M.A.C.S. est une solution complète et intégrée pour systèmes de contrôle, alarme, et télécommande, soit autonome ou en réseau. Les informations sur le matériel et autres données d'opération rélevantes sont obtenues des appareils à travers les ports série de l'ordinateur, et affichées en forme claire et visuelle. U.P.M.A.C.S. peut communiquer avec tout appareil fourni d'un port série RS232, RS422, ou de n'importe quel autre port série. Les alarmes ainsi que les informations d'état de l'équipement sont présentées à l'opérateur d'une façon intuitive et facile à comprendre, et tous les tâches de télécommande peuvent être exécutées avec un simple déclick de la souris. En plus, U.P.M.A.C.S. permet l'exécution de télécommandes automatisée, tel que commutation d'équipement de secours, ou la mise à niveau de puissance émission.

U.P.M.A.C.S. peut être utilisé pour automatiser presque tous les tâches possibles, et pour afficher toutes sortes d'information, avec autant de concision ou détail que vous désirez.

Comment U.P.M.A.C.S. réalise-t-il sa polyvalence révolutionnaire et son temps de développement minimal?

Les solutions traditionnelles pour systèmes de contrôle et télécommande se composent de logiciels spécialisés pour une seule tâche, et la fonctionnalité du système y est intégrée. Cela veut dire que le logiciel ne peut contrôler qu'une seule station, et tout changement dans la fonctionnalité ou dans la configuration du matériel signifie un retour au conseil de dessin.

U.P.M.A.C.S. charges les informations sur la configuration et la fonctionnalité d'une station à surveiller à partir d'un fichier de base de données spécialisé, le fichier de station U.P.M.A.C.S. Ce fichier contient des informations sur la présentation visuelle des données, les protocoles d'interface exigés pour communiquer avec l'équipement, la configuration des ports série et les séquences d'invitation à émettre, et tout autre aspect de la fonctionnalité du système. Il contient même des programmes de télécommande et d'évaluation de données, écrits en « SCL », une langue de programmation intégrée dans U.P.M.A.C.S. qui est semblable au basic. En somme, avec un fichier de station approprié, U.P.M.A.C.S. peut contrôler et commander presque tout arrangement d'équipement possible.

Le fichier de station peut être développé facilement en utilisant le système de développement U.P.M.A.C.S. visuel, disponible auprès de UPMACS Communications, inc.. Le système de développement permet de construire les pilotes d'équipement, les écrans, et les télécommandes avec facilité. Le fichier de

station peut être développé par quiconque possède le système de développement U.P.M.A.C.S., ou par UPMACS Communications, inc..

U.P.M.A.C.S. permet également le contrôle et la télécommande à distance sur un réseau TCP. Chaque système U.P.M.A.C.S. contient la capacité de se brancher à tous autres stations U.P.M.A.C.S. sur le même réseau. U.P.M.A.C.S. permet même des branchements à des systèmes de redondance d'ordinateurs.

# TACHES FONDAMENTALES

## L'installation et le démarrage de U.P.M.A.C.S.

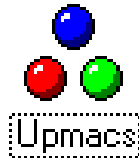
Pour installer U.P.M.A.C.S., vous devez avoir des privilèges d'administrateur sur votre ordinateur. Si vous n'êtes pas un administrateur, veuillez fermer la session de Windows NT, et ouvrir une nouvelle session en tant qu'administrateur. Pour plus d'informations sur les utilisateurs et les sessions Windows NT, veuillez vous référer à la documentation fournie avec votre ordinateur.

Insérez le CD d'installation dans votre lecteur CD ROM. Une fenêtre d'Explorateur pour le CD s'ouvrira automatiquement. Double-cliquez l'icône marquée « Install U.P.M.A.C.S. » ou « Install U.P.M.A.C.S..exe ». Le logiciel d'installation vous guidera à travers l'installation.

Si la fenêtre du CD n'apparaît pas, veuillez double-cliquer l'icône « Poste de travail » sur votre bureau. La fenêtre du poste de travail apparaîtra. Double-cliquez l'icône du CD ROM (marquée « UPMAS55NT\_xxx ») pour afficher la fenêtre du CD.

U.P.M.A.C.S. une fois installé, veuillez brancher la clef de licence au port parallèle LPT1. S'il y a une imprimante branchée à ce port, débranchez l'imprimante, branchez la clef au port, et rebranchez l'imprimante à la clef.

U.P.M.A.C.S. est maintenant prêt à être démarré, ou bien du menu Démarrer, ou bien en ouvrant une fenêtre d'explorateur pour le fichier U.P.M.A.C.S., et en double-cliquant l'icône « Upmacs.exe » :



le programme U.P.M.A.C.S.

La première fois que vous démarriez U.P.M.A.C.S., vous serez demandé de spécifier un dossier de journal. Chaque événement d'importance sera noté dans le fichier de journal. Voir aussi *Le journal* pour plus d'informations.

Vous pouvez choisir librement le nom du fichier de journal. Vous pouvez employer un fichier qui existe déjà, ou vous pouvez en créer un nouveau. « Journal upmacs.txt » et « Station A.log » sont deux exemples pour noms de fichiers de journal possibles. U.P.M.A.C.S. notera le nom du fichier de journal, pour qu'il ne soit pas nécessaire de l'entrer chaque fois que vous démarrerez U.P.M.A.C.S..

Vous êtes maintenant prêt à ouvrir un fichier de station, ou à vous brancher à une station à distance.

## Contrôle d'une station locale

### Le fichier de station

Pour contrôler le matériel qui est branché aux ports série de votre ordinateur, vous devez ouvrir un fichier de station approprié. Choisissez « Ouvrir station... » du menu « Fichier », et choisissez le fichier de station que vous souhaitez employer. U.P.M.A.C.S. commencera immédiatement à inviter le matériel à émettre, et à noter des événements dans le journal. Pour arrêter de contrôler la station, choisissez « Fermer station » du menu « Fichier ».

Une autre façon d'ouvrir un fichier de station est de le choisir à partir de la liste des stations récentes au bas du menu « Fichier ». U.P.M.A.C.S. chargera le fichier aussitôt que vous le choisirez. Vous pouvez aussi double-cliquer un fichier de station U.P.M.A.C.S.. Voilà à quoi ressemble l'icône d'un fichier de station U.P.M.A.C.S. :



l'icône de fichier de station U.P.M.A.C.S.

Vous pouvez également saisir le fichier avec la souris et le faire glisser jusque dans la fenêtre U.P.M.A.C.S..

Une fois le fichier chargé, U.P.M.A.C.S. commencera le contrôle de votre équipement.

### La collection d'images

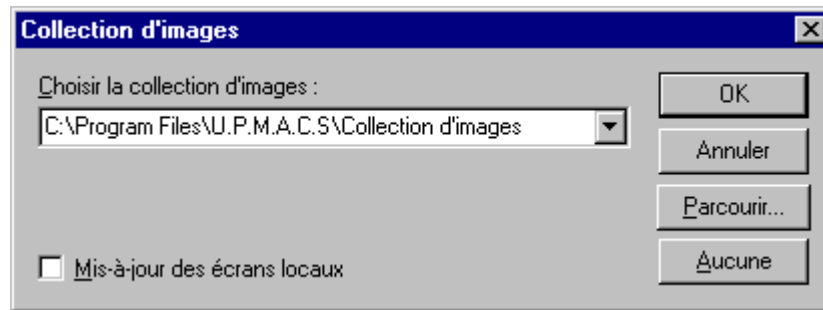
la plupart des stations emploient des images d'une collection d'images. Habituellement, U.P.M.A.C.S. chargera de la collection d'images tous images de commutateurs de guide d'ondes, d'antennes de satellite, de filtres de fréquence, de coupleur d'émission, etc.. Si la collection d'images que vous avez choisi ne contient pas tous les images requises, les écrans de la station n'apparaîtrons pas de la façon dont ils ont été conçus. Si des commutateurs, des antennes de satellite etc. sont absents de vos écrans, vous avez choisi en toute probabilité la mauvaise collection d'images. Utilisez la collection d'images fournie avec le fichier de station que vous avez ouvert. Voilà à quoi ressemble l'icône d'une collection d'images :



l'icône de collection d'images d'U.P.M.A.C.S.

Si vous n'êtes pas certain quelle collection d'images employer, veuillez contacter le fournisseur de votre fichier de station.

Quand U.P.M.A.C.S. est démarré pour la première fois, il n'emploie aucune collection d'images, et toutes les images sont remplacées par une image de défaut. Pour choisir la collection d'images que vous désirez employer, choisissez « Collection d'images... » du menu « Options ». Le dialogue de collection d'images apparaîtra.



- **Choisir la collection d'images :**

Affiche le chemin d'accès de la collection d'images actuelle, s'il y a lieu. Entrez le chemin d'accès de la nouvelle collection d'images ici. Vous pouvez aussi choisir le nom d'une collection que vous êtes entré récemment d'un menu instantané en cliquant sur le bouton marqué d'une flèche indiquant le bas.

Vous pouvez également appuyer sur le bouton « Parcourir... » pour choisir une collection à partir d'un dialogue de fichier ordinaire. Dans la plupart des cas, cela est plus facile et plus commode que de spécifier un chemin d'accès à la main.

- **Mise-à-jour des écrans locaux :**

Cochez cette case pour appliquer les nouvelles images aux écrans de la station qui est actuellement chargée. Si vous laissez vide cette case, la nouvelle collection sera employée pour tous les stations vous ouvrier désormais, mais non pour la station actuellement ouverte.

- **Le bouton « Parcourir... » :**

Appuyez sur ce bouton si vous souhaitez choisir une collection d'images à partir d'un dialogue de fichier ordinaire, plutôt que d'entrer le chemin d'accès directement. Cela est plus facile et plus commode dans la plupart des cas.

- **Le bouton « Aucune » :**

Appuyez sur ce bouton pour n'employer aucune collection d'images. Ceci peut être nécessaire dans le cas où vous avez supprimé une collection d'images que vous aviez indiquée auparavant.

## **Branchement à une station à distance**

Avec U.P.M.A.C.S., vous pouvez effectuer des branchement à d'autres ordinateurs sur un réseau TCP/IP où U.P.M.A.C.S. et en cours. Un branchement vous permet de voir les écrans du système à distance, et d'entrer comme usager enregistré afin d'exécuter des télécommandes et d'acquérir des alarmes. Des branchements ne sont possibles qu'à des ordinateurs où une station locale est en train d'être contrôlée. U.P.M.A.C.S. n'accepte pas de branchements si aucun fichier de station a été chargé.

Si une connexion à distance ne peut pas être achevée au premier essai, U.P.M.A.C.S. continuera de réessayer de se brancher jusqu'à ce qu'un raccordement ait pu être établi. Si le branchement à un ordinateur est rompu, U.P.M.A.C.S. essaiera immédiatement de rebrancher, jusqu'à ce que le raccordement ait été réétabli.

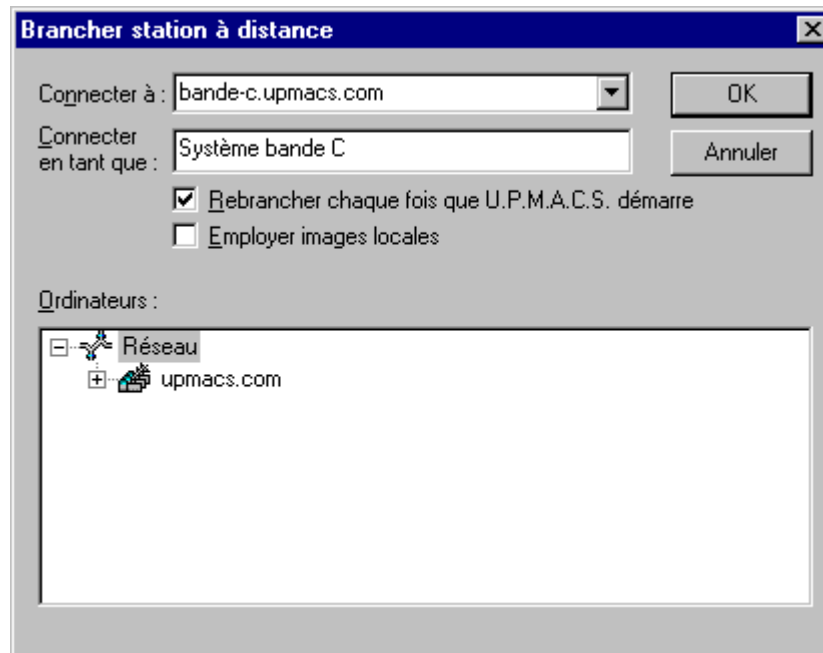
Pour établir un branchement à distance, veuillez choisir « Brancher à... » du menu « Fichier ». Une boîte de dialogue intitulée « Brancher station à distance » apparaîtra.

Il y a deux dialogues de branchement différents. Quel dialogue apparaît dépend d'une option dans les préférences avancées. Le dialogue Brancher station à distance simple est employé pour brancher à un ordinateur unique, le dialogue Brancher station à distance redondant permet des branchement à des systèmes de redondance d'ordinateurs avec un ou plusieurs ordinateurs de secours.

Quelques ordinateurs exigent un nom d'utilisateur et un mot de passe avant d'accepter un branchement. Entrez un nom d'utilisateur et un mot de passe qui vous ont été donnés sur l'ordinateur auquel vous désirez vous brancher, et non ceux que vous avez sur l'ordinateur local. Veuillez demander à l'administrateur de la station à distance de vous entrer comme usager enregistré sur son ordinateur.

### **Branchement à un ordinateur unique**

Voici le dialogue Brancher de station à distance simple :



- **Connecter à :**

Veillez entrer le nom de réseau ou l'adresse d'internet (adresse IP) de l'ordinateur à qui vous voulez vous brancher. Veuillez contacter l'administrateur de votre réseau ou vous référer à la documentation de votre ordinateur pour informations sur les noms de réseau et les adresses d'internet.

Vous pouvez choisir le nom d'une station que vous avez récemment entré à partir d'un menu instantané en appuyant sur le bouton marqué d'une flèche indiquant le bas.

Il est également possible de choisir un ordinateur à partir de la liste intitulée « Ordinateurs ».

- **Connecter en tant que :**

Veillez entrer ici le nom que vous desirez donner à la station à distance. Ce nom apparaîtra dans la barre de titre de tous fenêtrés d'écran de cette station, et dans les messages de journal qui lui appartient.

**Note :** Si vous n'entrez pas de nom dans cette case, il vous sera impossible d'appuyer sur le bouton OK.

- **Rebrancher chaque fois que U.P.M.A.C.S. démarre :**

Cochez cette case si vous souhaitez rebrancher la station automatiquement à chaque fois que vous démarrerez U.P.M.A.C.S.

- **Employer images locales :**

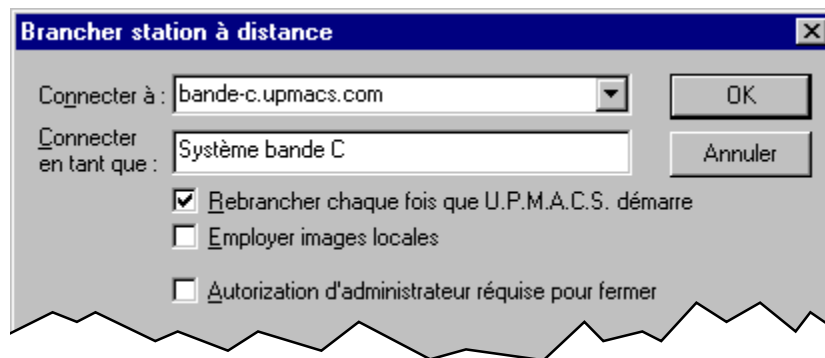
Normalement, U.P.M.A.C.S. transmet les images employées par une station à travers le réseau. Si l'accordement à l'ordinateur à distance est très lent, ceci peut prendre trop de temps. Cochez cette case afin d'employer les images dans la

collection d'images sur votre propre ordinateur. Assurez-vous que la collection d'images sur votre ordinateur et la même que celle employée sur l'ordinateur à distance, ou la station ne paraîtra pas pareil sur les deux ordinateurs.

▪ **Ordinateurs :**

U.P.M.A.C.S. essaye de trouver tout autres ordinateurs sur le réseau à qui vous pouvez vous brancher. Vous pouvez choisir un ordinateur à partir de cette liste au lieu d'entrer le nom directement.

Si vous êtes entré comme usager avec autorisation d'administrateur, il y aura une case à cocher supplémentaire dans le dialogue :



▪ **Autorisation d'administrateur requise pour fermer :**

Cochez cette case pour empêcher tout utilisateur qui n'a pas d'autorisation d'administrateur de débrancher cette station.

### **Branchement à un système de redondance d'ordinateurs**

U.P.M.A.C.S. permet des branchement à des stations qui sont fournis d'un ou de plusieurs ordinateurs de secours redondants.

Si l'ordinateur principal échoue, ou si un raccordement ne peut pas être établi avec lui, U.P.M.A.C.S. essayera de se brancher à tous les ordinateurs de réserve dans l'ordre dans lequel vous les avez indiqués, jusqu'à ce qu'un raccordement ait pu être établi. Si un ordinateur de secours à qui U.P.M.A.C.S. est actuellement relié se mets hors-ligne, le logiciel essayera de rebrancher à l'ordinateur principal. Si l'ordinateur principal n'est toujours pas disponible, tous les secours seront essayés de nouveau, en leur propre ordre.

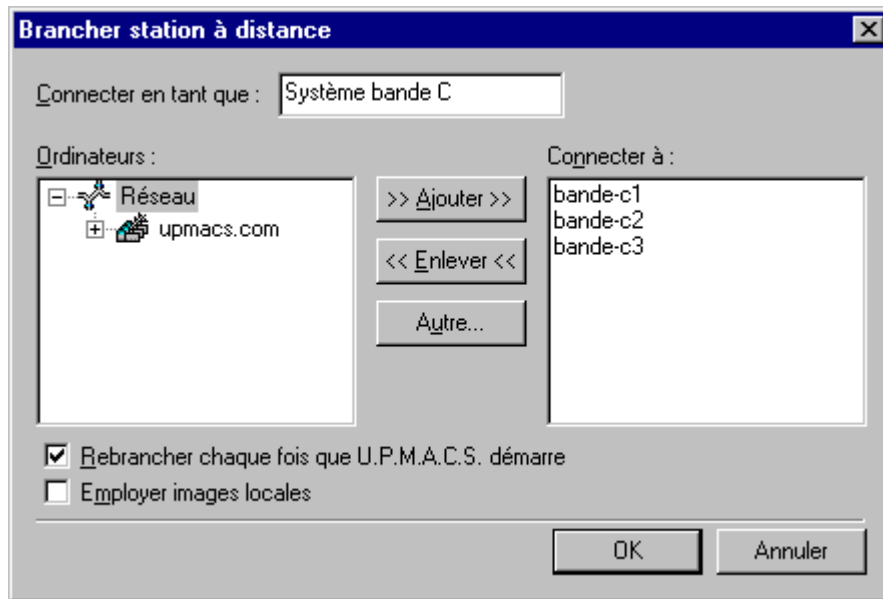
U.P.M.A.C.S. ne cesse jamais d'essayer d'effectuer un branchement a un des ordinateurs. Même si aucun des ordinateurs n'est disponible, U.P.M.A.C.S. continuera de réessayer d'établir une connection à tous les ordinateurs un par un, jusqu'à ce qu'un d'entre eux réponde.

Pour pouvoir brancher à une station avec un système de redondance d'ordinateurs, vous devez choisir l'option appropriée dans les préférences

avancées. Veuillez vous référer à l'Annexe A : Les préférences avancées pour instructions en détail.

Choisissez « Brancher à... » du menu « Fichier » pour évoquer le dialogue Brancher station à distance.

Voici le dialogue Brancher station à distance redondant :



- **Connecter en tant que :**

Veuillez entrer ici le nom que vous desirez donner à la station à distance. Ce nom apparaîtra dans la barre de titre de tous fenêtrés d'écran de cette station, et dans les messages de journal qui lui appartiennent.

**Note :** Si vous n'entrez pas de nom dans cette case, il vous sera impossible d'appuyer sur le bouton OK.

- **Ordinateurs :**

Cette liste affiche tous les ordinateurs sur le réseau auxquels U.P.M.A.C.S. peut effectuer une connexion. Si un ordinateur à qui vous voulez vous brancher n'apparaît pas dans cette liste, veuillez appuyer sur le bouton « Autre... ».

Pour ajouter un ordinateur à la liste « Connecter à », veuillez le sélectionner dans la liste d'ordinateurs, et appuyer sur le bouton « Ajouter ». Vous pouvez également double-cliquer sur le nom d'un ordinateur pour l'ajouter.

- **Brancher à :**

Cette liste affiche tous les ordinateurs auxquels U.P.M.A.C.S. tentera de se brancher. L'ordinateur principal apparaît en haut de la liste, suivi par tous les ordinateurs de secours dans l'ordre dans lequel U.P.M.A.C.S. essayera de les

atteindre. Veuillez saisir le nom des ordinateurs avec la souris et les faire glisser afin de changer leur ordre dans la liste.

Pour ajouter un ordinateur à cette liste, veuillez le sélectionner dans la liste d'ordinateurs, et appuyer sur le bouton « Ajouter ». Pour enlever un ordinateur, veuillez le sélectionner et appuyer sur le bouton « Enlever ». Si vous double-cliquez sur le nom d'un ordinateur, il sera également enlevé.

Pour ajouter un ordinateur qui ne figure pas dans la liste d'ordinateurs, veuillez appuyer sur le bouton « Autre... » et entrer le nom d'ordinateur ou l'adresse d'internet (adresse IP) dans le dialogue qui apparaîtra.

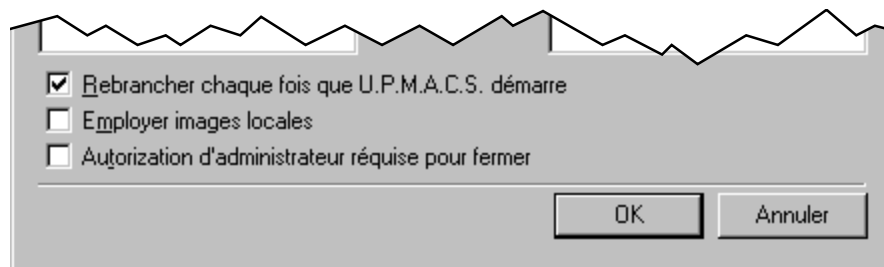
▪ **Rebrancher chaque fois que U.P.M.A.C.S. démarre :**

Cochez cette case si vous souhaitez rebrancher la station automatiquement à chaque fois que vous démarrerez U.P.M.A.C.S.

▪ **Employer images locales :**

Normalement, U.P.M.A.C.S. transmet les images employées par une station à travers le réseau. Si l'accordement à l'ordinateur à distance est très lent, ceci peut prendre trop de temps. Cochez cette case afin d'employer les images dans la collection d'images sur votre propre ordinateur. Assurez-vous que la collection d'images sur votre ordinateur et la même que celle employée sur l'ordinateur à distance, ou la station ne paraîtra pas pareil sur les deux ordinateurs.

Si vous êtes entré comme usager avec autorisation d'administrateur, il y aura une case à cocher supplémentaire dans le dialogue :

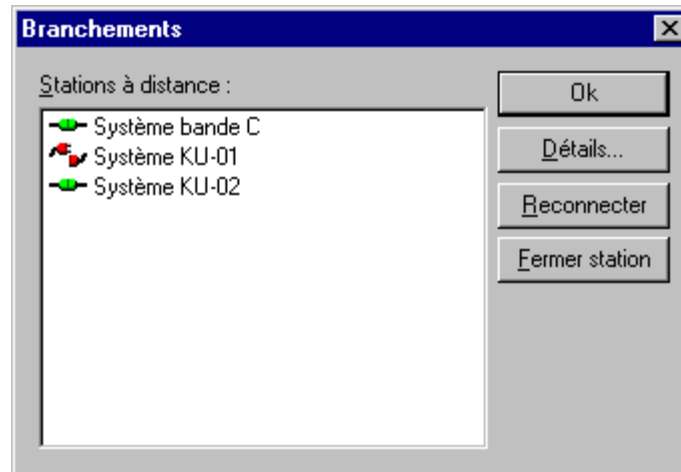


▪ **Autorisation d'administrateur requise pour fermer :**

Cochez cette case pour empêcher tout utilisateur qui n'a pas d'autorisation d'administrateur de débrancher cette station.

### **Affichage et débranchement de stations à distance**

Vous pouvez afficher ou débrancher les stations à distance en choisissant « Stations à distance... » du menu « Fichier ». Le dialogue Branchements apparaîtra.

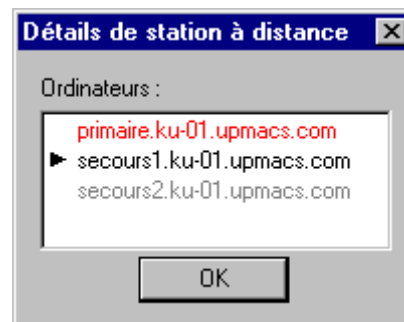


- **Stations à distance :**

Affiche toutes les stations à distance en ordre alphabétique. Les stations qui sont actuellement en communication avec un ordinateur à distance sont identifiées par une petite image de deux fils branchés avec connecteurs verts. Les stations qui n'ont pas de raccordement, ou bien parce que le raccordement n'a pas encore été établi, ou parce qu'aucun de ses ordinateurs à distance n'a pu être atteint, sont identifiées par deux fils débranchés avec des connecteurs rouges. Dans l'exemple ci-dessus, l'ordinateur pour le système KU-01 est en panne, ou la station sur cet ordinateur a été fermée.

- **Le bouton « Détails... » :**

Appuyez sur ce bouton pour voir à quel ordinateur la station sélectionnée est actuellement reliée. Le dialogue Détails de station à distance apparaîtra :



Le dialogue affiche tous les ordinateurs que vous avez spécifiés pour la station. L'ordinateur principal figure le premier dans la liste, suivi de tous les ordinateurs de secours. Les ordinateurs auxquels un branchement n'as pu être effectué, ou auquel un raccordement est en trains d'être établi, sont affichés en rouge. L'ordinateur auquel la station est branchée, s'il y a lieu, est affiché en noir, et marqué d'une flèche. Tous ordinateurs de secours auxquels U.P.M.A.C.S. n'a pas tenté d'établir un branchement parce qu'un raccordement à été établi avec l'ordinateur primaire ou un secours plus haut dans la liste, sont affichés en gris.

- **Le bouton « Reconnecter » :**

Appuyez sur ce bouton pour fermer la connection à l'ordinateur auquel la station est actuellement relié, et réessayer de brancher à l'ordinateur principal.

- **Le bouton « Fermer station » :**

Appuyez sur ce bouton pour débrancher de façon permanente la station sélectionnée, et l'enlever de la liste. Si vous fermez la dernière station, le dialogue disparaîtra.

## Parcours des écrans

Les indicateurs et les commandes d'une station sont organisés en écrans. Chaque écran peut être affiché dans une fenêtre. Vous pouvez ouvrir autant de fenêtres à la même fois que vous voulez.

La plupart des stations sont configurées pour ouvrir une ou plusieurs fenêtres automatiquement. Ces fenêtres apparaîtront dès que vous ouvrirez le fichier de station ou vous brancherez à la station. Chaque fenêtre affichera un écran, normalement un écran de vue d'ensemble ou de sommaire du système.

### Changement d'écran affiché dans une fenêtre

Vous pouvez changer l'écran qu'affiche une fenêtre en choisissant un nouvel écran du menu instantané d'écrans que vous trouverez sur la barre d'outil :



le menu instantané d'écrans

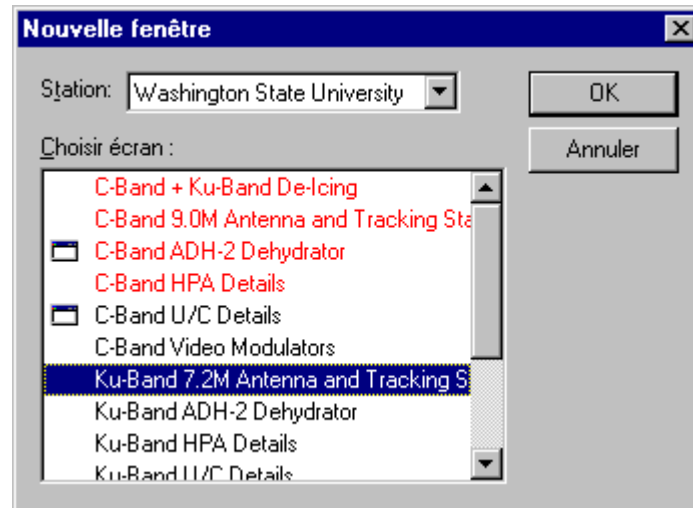
Vous pouvez afficher tous les écrans d'une station un par un en choisissant « Écran précédent » ou « Écran suivant » du menu « Affichage », ou en utilisant les touches Page précédente et Page suivante.

### Ouverture d'une nouvelle fenêtre

Pour ouvrir une nouvelle fenêtre, ou pour afficher un écran quand aucune fenêtre n'est ouverte, veuillez choisir « Nouvelle fenêtre... » du menu « Fenêtre ». Un dialogue vous invitera à choisir l'écran que vous souhaitez afficher.

Tous les écran qui contiennent des alarmes seront affichés en rouge. Les écrans qui sont déjà affichés dans une fenêtre seront marqués d'une petite fenêtre. Si vous choisissez un écran qui est déjà affiché, U.P.M.A.C.S. activera sa fenêtre actuel, plutôt que d'en ouvrir une autre.

Si vous êtes branché à une ou plusieurs stations à distance, le dialogue Nouvelle fenêtre inclura un menu instantané de station. Veuillez choisir la station à laquelle l'écran que vous voulez afficher appartient.



### Arrangement des fenêtres

Si vous avez changé la taille d'une fenêtre, vous pouvez la redimensionner à la taille exacte de l'écran qu'elle affiche en choisissant « Taille automatique » du menu « Fenêtre ».

Pour arranger tous les fenêtres dans une pile ordonnée, choisissez « Cascade » à partir du menu « Fenêtre ». Pour arranger les fenêtres de sorte qu'elles ne se couvrent pas les unes les autres, choisissez « Mosaïque horizontale » ou « Mosaïque verticale » du menu « Fenêtre ».

### Parcours d'alarmes

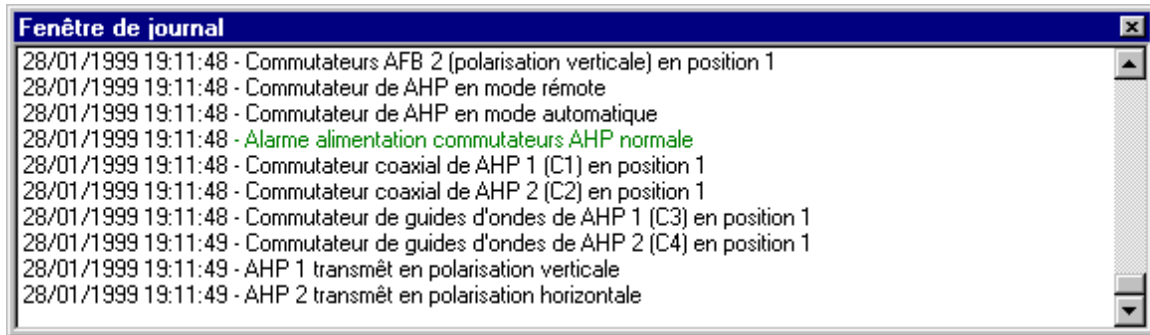
Vous pouvez afficher la prochaine fenêtre qui contient une alarme non acquittée en choisissant « Prochaine alarme » du menu « Affichage », ou en appuyant sur la touche F2. Répétez pour afficher tous les écrans avec alarmes non acquittées un par un.

### Le journal

U.P.M.A.C.S. enregistre un message dans le journal pour chaque événement important. Le message, qui inclut la date et l'heure de l'événement, sera affiché dans la fenêtre de journal et enregistré dans le fichier de journal. Tous les événements sont notés dans le même journal, peu importe s'il se produisent sur la station locale ou sur une station à distance.

U.P.M.A.C.S. peut être configuré de façon que tous les événements seront traités et notés en utilisant l'heure de Greenwich (GMT). L'administrateur doit choisir cette option dans les préférences avancées. Se référer à l'Annexe A : Les préférences avancées pour plus de détail.

## La fenêtre de journal



La fenêtre de journal affiche les messages les plus récents du journal. Vous pouvez indiquer le nombre de messages affichés en utilisant le dialogue de préférences.

Tous les messages d'alarme et d'erreur sont affichés en rouge. Quand une alarme ou erreur se normalise, un message est affiché en vert. Si vous acquittez une alarme, un message est affiché en couleur orange.

La fenêtre de journal est une fenêtre qui peut être attachée et détachée de la fenêtre U.P.M.A.C.S.. Pour détacher le journal, veuillez saisir son encadrement et l'éloigner de la fenêtre principale. Le journal flottera librement dans sa propre petite fenêtre. Vous pouvez rattacher la fenêtre de journal flottante en la déplaçant près de l'extrémité inférieure de la fenêtre principale. Un double-clic dans sa barre de titre rattachera également la fenêtre de journal.

Si vous voulez empêcher la fenêtre de journal de se rattacher quand vous la déplacez, veuillez maintenir la touche Ctrl.

Quand la fenêtre de journal est attachée à la fenêtre principale, vous pouvez la redimensionner en saisissant et déplaçant la barre de diviseur qui la sépare du reste de la fenêtre.

Pour masquer la fenêtre de journal, ou pour l'afficher une fois que vous l'avez masquée ou fermée sa fenêtre flottante, veuillez choisir « Fenêtre de journal » du menu « Affichage ».

## Le fichier de journal

La première fois que vous démarrerez U.P.M.A.C.S., vous serez demandé de choisir un fichier de journal. Vous pouvez choisir librement le nom du fichier de journal. Vous pouvez employer un fichier qui existe déjà, ou vous pouvez en créer un nouveau. « Journal upmacs.txt » et « Station A.log » sont deux exemples pour

noms de fichiers de journal possibles. U.P.M.A.C.S. notera le nom du fichier de journal, pour qu'il ne soit pas nécessaire de l'entrer chaque fois que vous démarrerez U.P.M.A.C.S..

Tous les messages sont écrits au fichier de journal. Vous pouvez voir le contenu du fichier de journal en utilisant l'Afficheur de fichier de journal (UpmacsLB.exe), ou n'importe quel éditeur de texte. Pour regarder le fichier de journal avec l'Afficher de fichier de journal, veuillez choisir « Afficheur de journal » du menu « Affichage ».

Par défaut, le fichier de journal ne sera jamais effacé. Cela signifie que tôt ou tard, le fichier va remplir entièrement votre disque dur. Pour empêcher cela, vous pouvez indiquer une taille maximale pour le fichier de journal. Une fois que le fichier ait atteint la taille maximale, la moitié des messages la plus ancienne sera supprimée. Voir aussi l'Annexe A : *Les préférences du journal*.

Vous pouvez changer le fichier de journal à tout moment dans les préférences.

## **Entrée comme usager enregistré**

U.P.M.A.C.S. maintiens une liste d'usagers enregistrés. Pour accomplir certaines tâches, vous devez entrer comme usager enregistré. L'administrateur de la station maintiens les privilèges d'usager, qui déterminent quelles tâches exactement peuvent être accomplis sans entrer, et quelles tâches ne peuvent être accomplis que par des usagers enregistré. Habituellement, l'exécution de télécommandes est réservé aux usagers enregistrés. Il est aussi possible d'exiger d'entrer pour acquitter des alarmes, ou pour effectuer des tâches de diagnostique et de configuration.

### **Entrée et sortie**

Pour entrer comme usager enregistré, choisissez « Entrer... » du menu « Fichier ».

Si vous êtes actuellement branché à des stations à distance, un dialogue vous demandera de choisir la station que vous désirez entrer. Les informations d'entrée sont maintenues séparément pour chaque station, les informations d'entrée pour une station à distance sont maintenues sur l'ordinateur situé à cette station. Entrer la station locale vous autorise de commander et configurer le matériel local seulement, et non celui des stations à distance auxquelles vous êtes branché.

Si vous voulez télécommander une station, il sera nécessaire d'entrer à cette station. Avant de pouvoir commander une station à distance, vous devez entrer à cette station, même si vous êtes déjà entré à la station locale. Vice versa, pour commander la station locale, vous devez entrer à la station locale, même si vous êtes actuellement entré à une station à distance.

La liste des usagers enregistrés pour une station à distance est également maintenue par l'ordinateur à cet endroit. Le nom d'usager et mot de passe qu'on vous a donnés sur l'ordinateur local ne sont pas nécessairement valides pour entrer à

une station à distance. Pour entrer à une station à distance, il faudra que l'administrateur de cette station vous donne un nom d'utilisateur et un mot de passe sur son ordinateur. Ce nom d'utilisateur et ce mot de passe peuvent être différents de ceux que l'administrateur de la station locale vous a donnés.

Pour sortir d'une station, veuillez choisir « Sortir » du menu de « Fichier ». Si vous êtes entré à une station à distance, vous serez demandés de quelle station vous voudriez sortir.

### **Autorisation d'utilisateur**

Chaque utilisateur a une autorisation, qui détermine quelles tâches ils peuvent effectuer. L'autorisation est assignée par l'administrateur, qui lui-même a l'autorisation « administrateur ». L'administrateur détermine également quelles sont les actions qui peuvent être effectuées par des utilisateurs d'une autorisation quelconque. Quelques tâches, comme la désactivation de contrôle du matériel et la configuration de la station, sont normalement réservées aux utilisateurs à autorisation élevée. L'administrateur de chaque station vous assignera une autorisation, et décidera quels actions vous pouvez effectuer avec cette autorisation.

Certaines tâches, notamment le maintien de la liste d'utilisateurs et des privilèges d'utilisateur, sont réservés aux utilisateurs à autorisation d'administrateur, quoi que soit la configuration de privilèges.

### **Changement de mot de passe**

Vous pouvez changer votre mot de passe pour la station locale seulement. Pour changer le mot de passe pour une station à distance, veuillez vous rendre sur place.

Pour changer le mot de passe, entez à la station locale, et choisissez « Changer mot de passe... » sous la catégorie « Sécurité » du menu « Options ». Vous serez invités à entrer le mot de passe actuel, et deux fois le nouveau mot de passe. Le mot de passe doit être au moins cinq caractères de long, et n'est pas affiché pendant que vous l'entrez.

Une fois que vous avez spécifié un mot de passe, il sera chiffré, et il sera impossible de le déchiffrer, même pour l'administrateur de la station. L'administrateur peut changer votre mot de passe, il peut même vous enlever entièrement de la liste d'utilisateurs enregistrés, mais il ne pourra jamais savoir ce qu'est votre mot de passe actuel. Cela est important dans le cas où vous voudriez employer un mot de passe que vous employez ailleurs (pour votre email, par exemple), et que vous ne voulez pas que qui que soit ne pourra le connaître.

### **Conflits d'entrée**

Quand vous entrer à une station, vous êtes donné accès exclusif à elle. Un seul utilisateur peut être entré à une station à la fois. Cela sert à empêcher deux utilisateurs

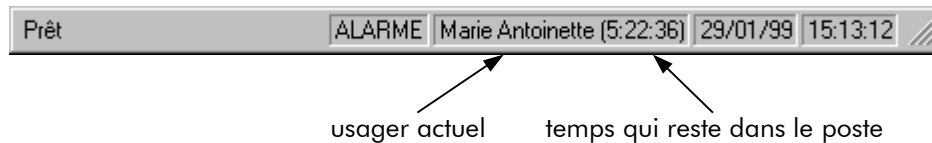
d'exécuter des télécommandes pour le même équipement aux malentendus. Si vous tentez d'entrer à une station à laquelle un autre usager a déjà entré, une des situations suivantes va ce produire :

1. Si vous tentez d'entrer à la station locale, et quelqu'un y est entré à partir d'un ordinateur à distance, l'utilisateur à distance sera sorti automatiquement.
2. Si vous tentez d'entrer à une station à distance, et quelqu'un avec une autorisation inférieure y est déjà entré à partir d'un autre ordinateur, l'autre usager sera sorti automatiquement.
3. Si vous tentez d'entrer à une station à distance, et quelqu'un avec une autorisation plus élevée ou égale à la votre y est déjà entré à partir d'un autre ordinateur, vous ne pourriez pas entrer.

### Durée de poste

Il est possible qu'une durée de poste vous a été assigné. Si cela est le cas, vous serez sorti automatiquement après la durée de votre poste. La durée de poste ne sert pas à limiter votre accès à l'ordinateur, vous pouvez rentrer immédiatement après l'échec de votre poste. La durée de poste vous est assignée pour empêcher l'accès non autorisé à l'ordinateur dans le cas où vous oubliez de sortir.

Le nom de l'utilisateur actuel et le temps restant dans son poste sont affichés vers le droit de la barre d'état, à l'extrémité inférieure de la fenêtre U.P.M.A.C.S. :



Les informations d'utilisateur affichées dans la barre d'état sont toujours ceux de la station de l'écran dans la fenêtre actuelle. Si vous êtes en train de voir un écran local, le nom d'utilisateur et la durée de poste s'appliquent à la station locale. Si vous êtes en train de voir un écran d'une station à distance, les informations s'appliquent à cette station.

Si aucune fenêtre n'est ouverte, les informations d'utilisateur affichées dans la barre d'état s'appliquent à la station locale.

### Entrée de secours

U.P.M.A.C.S. v5.5 maintiens des informations de mots de passe dans une base de données chiffrée. L'algorithme de chiffrement utilisé est une fonction d'informations parasites à sens unique, et ne peut pas être déchiffré, même par U.P.M.A.C.S.. Si

vous oubliez votre mot de passe, vous devez demander à l'administrateur de vous assigner un nouveau.

Si vous êtes le seul à avoir une autorisation d'administrateur, et vous avez oublié votre mot de passe, il est impossible de le récupérer. Vous devez employer le procédé d'entrée de secours.

U.P.M.A.C.S. utilise une clef de licence matérielle. La clef est branchée au port d'imprimante LPT1. Chaque clef est programmée avec un mot de passe de secours chiffré, et ce mot de passe est noté sur un papier intitulé « Notes sur la clef de licence », qui se trouvera parmi la documentation fournie avec U.P.M.A.C.S..

Pour effectuer une entrée de secours, veuillez procéder ainsi :

1. Référez-vous au papier intitulé « Notes sur la clef de licence ».
2. Cherchez le mot de passe pour la clef de licence. Les clefs sont énumérées par numéro de série. Le numéro de série figure dans la fenêtre « À propos » et sur le côté révers de la clef.
3. Choisissez « Entrer... » du menu « Fichier ».
4. Si vous êtes branché à une station à distance, choisissez la station locale.
5. Entrez le mot de passe de secours et dans la case du nom d'utilisateur et dans la case du mot de passe. Appuyez sur OK.
6. Un dialogue apparaîtra qui vous invitera à entrer un nouveau mot de passe pour l'utilisateur de défaut.
7. Entrez un nouveau mot de passe dans les deux cases, et appuyez sur OK. Cela vous entrera en tant qu'utilisateur de défaut.

Si vous avez perdu les « Notes sur la clef de licence », veuillez contacter UPMACS Communications, inc. afin d'obtenir le mot de passe de secours pour votre clef.

## Acquittement d'alarmes

Quand une alarme se produit, l'indicateur qui représente cette alarme se met à clignoter, et l'alarme sonore sonne. L'alarme peut alors être acquittée. Une fois acquittée, l'indicateur cesse de clignoter, et l'alarme sonore cesse de sonner. Les alarmes qui ont été acquittées sont toujours affichées en tant qu'alarmes (en rouge, par exemple), mais leurs indicateurs ne clignent plus.

Pour acquitter toutes les alarmes sur l'écran actuel, choisissez « Acquitter alarmes » du menu « Fenêtre », ou appuyez sur la touche F4.

U.P.M.A.C.S. peut être configuré par l'administrateur pour réserver l'acquittalment d'alarmes aux usagers enregistrés. Il se peut que vous devez entrer à une station avant de pouvoir acquitter ses alarmes. Pour acquitter des alarmes d'une station

particulière, il sera nécessaire d'entrer à cette station. Avant de pouvoir acquitter des alarmes sur une station à distance, vous devez entrer à cette station, même si vous êtes déjà entré à la station locale. Vice versa, pour acquitter des alarmes sur la station locale, vous devez entrer à la station locale, même si vous êtes actuellement entré à une station à distance.

Une station peut configurer certaines alarmes comme alarmes verrouillantes. Une alarme verrouillante ne reprend pas son état normal jusqu'à ce qu'elle ait été acquittée, même si la condition d'alarme qu'elle représente disparaît. Ceci assure qu'un opérateur sache qu'une alarme s'est produite, même s'il s'est absenté temporairement de l'ordinateur et la condition d'alarme disparaît avant qu'il n'ait retourné.

**Note :** Si vous appuyez sur n'importe quelle touche quand une alarme se produit, l'alarme sonore cessera de sonner. *Cela n'acquitte pas l'alarme.* L'alarme sonore cesse tout simplement de sonner.

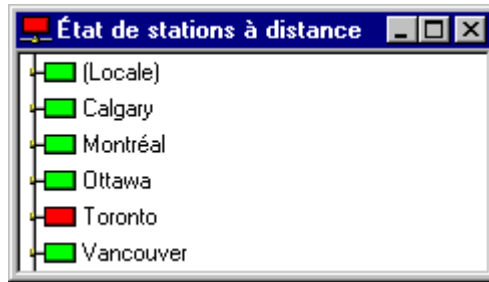
## Télécommandes

La plupart des stations auront des facilités de télécommande, non seulement des indicateurs. Pour exécuter une télécommande, appuyez tout simplement sur le bouton qui lui correspond sur l'écran. La position des boutons de télécommande et la façon dont ils sont marqués dépendent du fichier de station, et sont différentes de station à station.

Habituellement, l'exécution de télécommandes est réservée aux usagers enregistrés. Si vous n'êtes pas entré comme usager enregistré, les boutons de télécommande ne seront pas visibles. Pour télécommander une station particulière, il est nécessaire d'entrer à cette station. Avant de pouvoir commander une station à distance, vous devez entrer à cette station, même si vous êtes déjà entré à la station locale. Vice versa, pour commander la station locale, vous devez entrer à la station locale, même si vous êtes actuellement entré à une station à distance.

## La fenêtre d'état de stations à distance

Si vous êtes branché à plusieurs stations à distance, il est parfois pratique d'obtenir une vue d'ensemble rapide de toutes les stations, afin de voir lesquelles ont des alarmes. La fenêtre d'état de stations à distance énumère toutes les stations à réseau, et montre lesquelles ont des alarmes non acquittées.



Les stations marquées d'une boîte rouge ont des alarmes non acquittées, les stations marquées d'une boîte verte n'en ont pas. Une station qui a des alarmes sera marquée d'une boîte verte si tous les alarmes ont été acquittées.

Vous pouvez afficher la première alarme non acquittée d'une station marquée d'une boîte rouge en double-cliquant dessus.

## Capture et imprimage d'écrans

Vous pouvez capturer et imprimer des écran d'U.P.M.A.C.S.. Un écran capturé est copier en tant qu'image vers le presse-papier, de façon que vous pourriez le coller dans MS Paint, MS Word, ou tout autre programme qui peut afficher des graphiques.

Pour capturer un écran, choisissez « Capturer » du menu « Fenêtre ».

Pour imprimer un écran, choisissez d'abord « Mis en page... » du menu « Fichier » afin de spécifier les dimensions et la position de l'écran sur la page imprimée. Une fois que vous avez choisi la configuration désirée, choisissez « Imprimer... » du menu « Fichier ». Vous ne pouvez ni imprimer ni capturer des écrans dialogues.

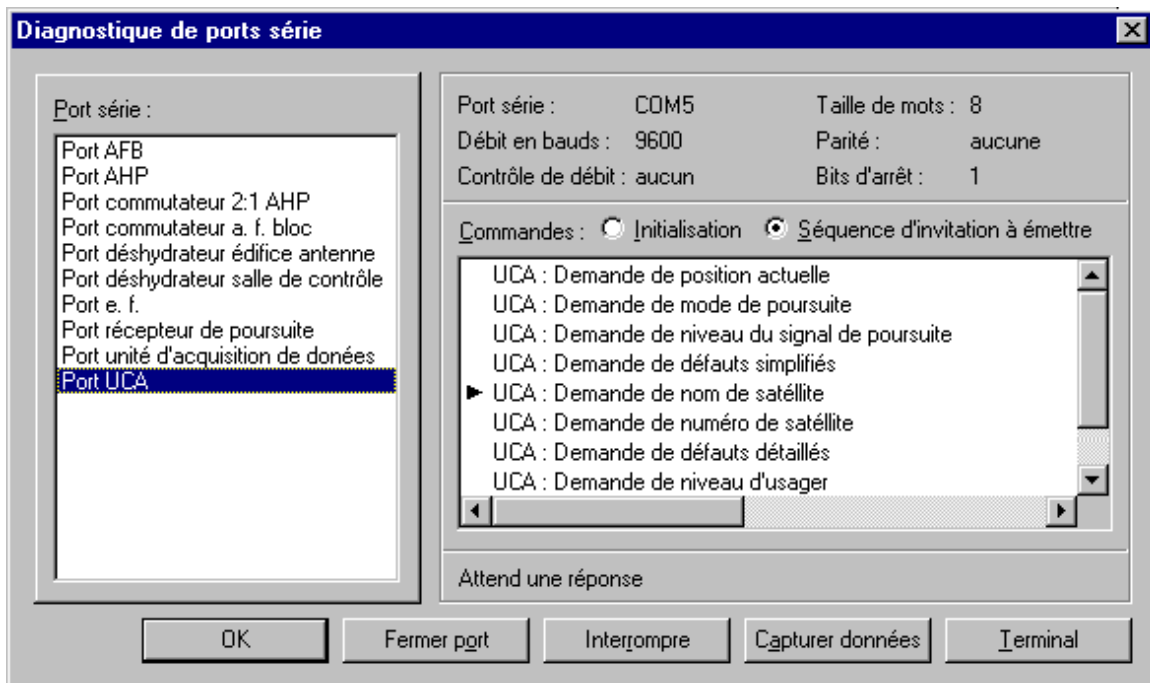
Pour imprimer le contenu de la fenêtre de journal, veuillez ouvrir le dossier de journal avec l'Afficheur de journal (UpmacsLB.exe) dans le dossier U.P.M.A.C.S..

## TACHES AVANCEES

### Affichage d'informations de port série

Vous pouvez voir l'état et d'autres informations pour tous les ports série à l'aide du dialogue Diagnostique de ports série. Il est possible que vous devez entrer à la station locale avec autorisation suffisante afin d'accéder ce dialogue. Si cela est le cas ou non dépend des privilèges d'utilisateur, maintenus par l'administrateur.

Pour évoquer le dialogue Diagnostique de ports série, choisissez « Ports série... » du menu « Options ».



- **Port série (la liste) :**

Choisissez le port série qui vous intéresse.

- **Port série (la case de texte) :**

Affiche le port de matériel (port COM) qui est employé pour le port série.

- **Débit en baud :**

Affiche la vitesse de débit du port.

- **Contrôle de débit :**

Affiche la configuration du contrôle de débit pour le port. RTS/DTS et DTR/DSR sont des contrôle en matériel, XON/XOFF est un contrôle en logiciel.

- **Taille de mots :**

Affiche la taille de mots (nombre de bit par caractère) utilisés pour les transactions.

- **Parité :**

Affiche la configuration de parité pour le port.

- **Bits d'arrêt :**

Affiche le nombre de bits d'arrêt utilisés sur le port.

- **Commandes :**

Affiche une liste de toutes les commandes qui sont envoyées à l'équipement. La liste représente la séquence d'initialisation, employé pour initialiser le matériel, ou la séquence d'invitation à émettre, utilisé en cours d'opération régulière. Quel sequence est affichée dépend du bouton radio choisi juste au-dessus de la liste.

La commande qui est en train d'être envoyée et marquée d'une flèche noire. Des commandes dont la réponse a excédé le temps imparti sont affichées en rouge, des commandes qui n'ont pas été envoyées sont affichées en gris.

Il y a un champ de texte juste au-dessous de la liste qui affiche un message au sujet de l'état du port.

- **Séquence d'initialisation :**

Sélectionnez ce bouton radio pour afficher la séquence d'initialisation dans la liste des commandes.

- **Séquence d'invitation à émettre :**

Sélectionnez ce bouton radio pour afficher la séquence d'invitation à émettre dans la liste des commandes.

- **Le bouton « Fermer port » / « Ouvrir port » :**

Appuyez sur ce bouton pour fermer le port série, ou pour le rouvrir si vous l'avez fermé. Il est nécessaire de fermer le port série si vous voulez l'employer temporairement dans un autre programme, tel qu'un programme de configuration fourni par le fabricant de l'équipement. Le port est rouvert automatiquement quand vous fermer le dialogue Diagnostique de ports série.

- **Le bouton « Interrompre » / « Reprendre » :**

Appuyez sur ce bouton pour interrompre ou reprendre l'opération sur le port. Si l'opération est interrompue, aucune commande ne sera envoyée à l'équipement. L'opération sera reprise automatiquement quand vous fermer le dialogue Diagnostique de port série, à moins qu'une Fenêtre de capture de données ne soit ouverte pour le port.

- **Le bouton « Capturer données » :**

Appuyez sur ce bouton pour ouvrir une Fenêtre de capture de données pour le port. La fenêtre de capture de données est une facilité de capture de données et d'analyseur de protocole. Voir *La facilité de capture de données série* pour plus de détails.

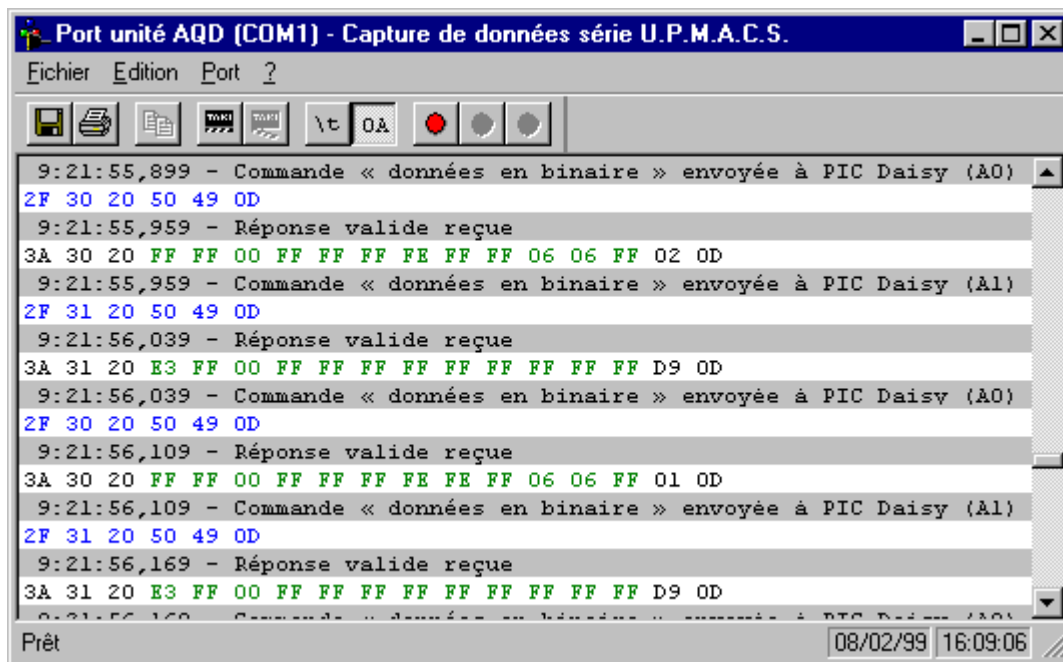
- **Le bouton « Terminal » :**

Appuyez sur ce bouton pour ouvrir un émulateur terminal passif pour le port série. L'opération sera interrompue pendant qu'un émulateur terminal est actif pour le port. Voir *L'émulateur de terminal* pour plus de détails.

## La facilité de capture de données série

U.P.M.A.C.S. a une facilité intégrée de capture de données série qui peut servir d'analyseur de protocole. Elle permet de surveiller et d'enregistrer, avec l'heure exacte, toutes les transactions sur un port série. Cela peut être utile pour corriger des problèmes de communication sérielle. Pour employer la facilité de capture de données, appuyer sur le bouton « Capturer données » dans le dialogue Diagnostique de ports série. Voir *Affichage d'informations de port série* pour une description du dialogue Diagnostique de ports série.

La fenêtre de capture de données est une fenêtre supérieure entièrement indépendante. Elle n'est pas contenue dans la fenêtre du système d'opération U.P.M.A.C.S., et elle a son propre bouton sur la barre des tâches de Windows NT.



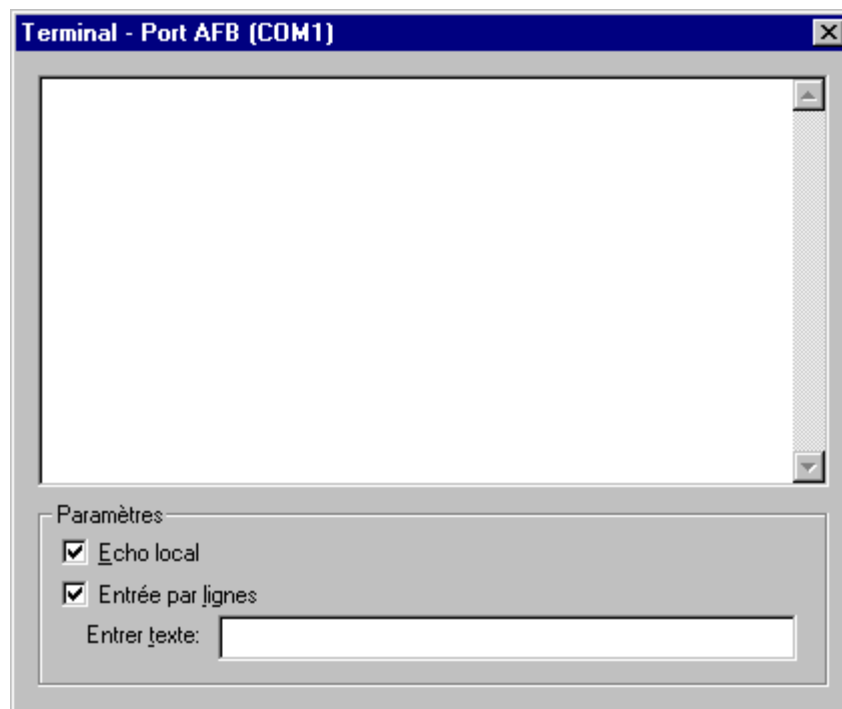
Voir l'Annexe B : Référence de la facilité de capture de données série pour plus de détails.

## L'émulateur de terminal

U.P.M.A.C.S. met à votre disposition un émulateur de terminal passif simple. Pour activer l'émulateur de terminal, appuyez sur le bouton « Terminal » dans le dialogue Diagnostique de ports série. Voir *Affichage d'informations de port série* pour une description du dialogue Diagnostique de ports série.

L'émulateur de terminal utilise CR (retour du chariot), LF (saut de ligne), ou CR+LF comme arrêt de ligne. L'arrêt de ligne est spécifié dans le fichier de station et ne peut pas être changé à partir du système d'opération U.P.M.A.C.S..

L'opération du le port série sera interrompu pendant que l'émulateur de terminal est actif.



Pour fermer la fenêtre de terminal et reprendre l'opération do port, veuillez appuyer sur le bouton de fermeture a l'extrémité droite de la barre de titre.

Vous pouvez modifier les options suivantes :

- **Écho local :**

Cochez cette case pour faire écho localement de tous les caractères envoyées au port. Si vous laissez vide cette case, les caractères que vous entrez n'apparaîtront pas dans la fenêtre de terminal à moins qu'un équipement relié au port n'en fait écho.

Si les caractères que vous entrez n'apparaissent pas, veuillez cochez cette case. Si elles apparaissent deux fois, videz la case.

- **Entrée par lignes :**

L'émulateur terminal soutient l'entrée par lignes ou par caractères.

Si la case « Entrée par lignes » est vide, *l'entrée par caractères* est employé. Chaque caractère que vous entrez sera immédiatement envoyée au port.

Si vous cochez la case, *l'entrée par lignes* est employé. Entrez le texte que vous désirez envoyer dans la case « Entrer texte », et il sera envoyé quand vous appuyez sur la touche Entrée. Ceci vous permet d'éditer le texte avant de l'envoyer, même si l'équipement ne soutiens pas l'édition de ligne de commande. Vous pouvez aussi envoyer la même commande plusieurs fois en appuyant sur la touche Entée à plusieurs reprises.

- **Entrer texte :**

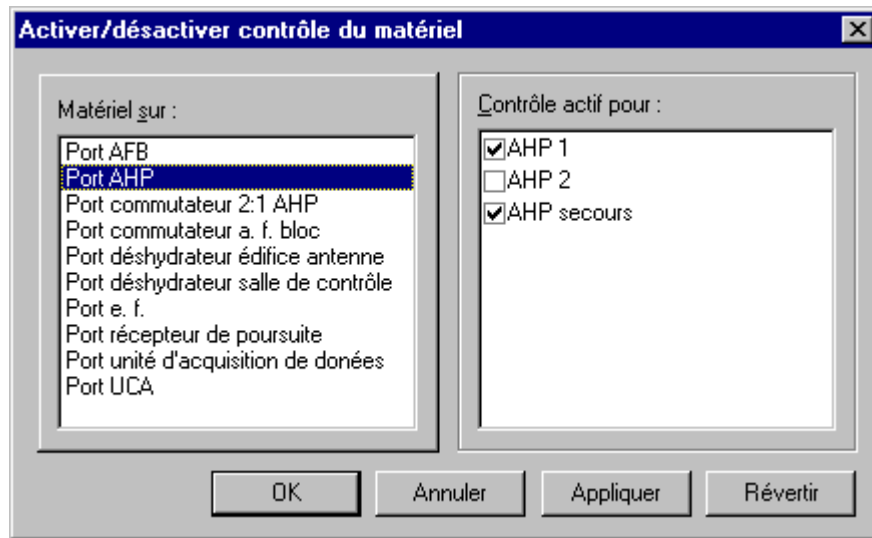
Si vous avez choisi l'entrée par lignes, entrez ici le texte que vous voulez envoyer au port. Le texte, suivi d'un arrêt de ligne, sera envoyé au port dès que vous appuyez sur la touche Entrée. Vous pouvez éditer le texte, même si l'équipement ne soutient pas l'édition de ligne de commande. Pour envoyer la même commande plusieurs fois, appuyez sur la touche Entée à plusieurs reprises.

## **Désactivation du contrôle de matériel**

Si tout le matériel énuméré dans le fichier de station U.P.M.A.C.S. n'est pas en réalité relié à l'ordinateur, le contrôle de l'équipement absent devrait être désactivé. Le matériel dont le contrôle a été désactivé n'est pas invité à émettre, et tous les indicateurs qui lui appartiennent sont masqués.

Vous pouvez activer ou désactiver le contrôle du matériel à l'aide du dialogue Activer/désactiver contrôle du matériel. Il est possible que vous devez entrer à la station locale avec autorisation suffisante afin d'accéder ce dialogue. Si cela est le cas ou non dépend des privilèges d'utilisateur, maintenus par l'administrateur.

Pour évoquer le dialogue Activer/désactiver contrôle du matériel, choisissez « Matériel... » du menu « Options ».



- **Matériel sur :**

Choisissez le port série auquel l'équipement est attaché.

- **Contrôle actif pour :**

Cochez la case de tout équipement dont vous désirez activer le contrôle. Videz la case de tout équipement dont vous voulez désactiver le contrôle. Les changements entreront en vigueur dès que vous appuyez sur le bouton « OK » ou « Appliquer ».

- **Le bouton « Appliquer » :**

Appuyez sur ce bouton pour appliquer vos changements.

- **Le bouton « Révertir » :**

Appuyez sur ce bouton pour révertir toutes les cases à cocher que vous avez changées. Ceci défera tous les changements que vous avez faits depuis la dernière fois que vous avez appuyé sur le bouton « Appliquer », ou depuis que vous avez ouvert le dialogue.

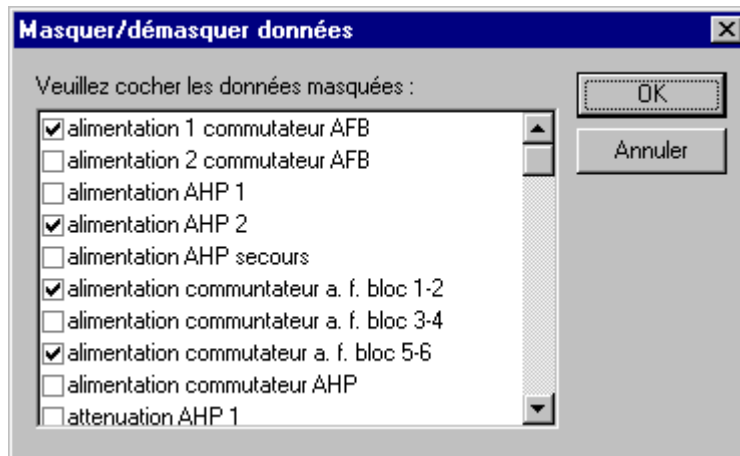
## Masquage et démasquage de données

Pas toutes les alarmes ou autres informations ne sont nécessairement rélevantes à tout moment. Vous pouvez empêcher U.P.M.A.C.S. d'évaluer et de traiter certaines informations en les masquant. Ceci changera l'aspect de leurs indicateurs sur l'écran, et supprimera la notation dans le journal de tout événement associé avec elles. Si vous masquez une alarme, elle ne déclenchera pas l'alarme sonore.

Vous pouvez masquer ou démasquer des données à l'aide du dialogue Masquer/démasquer données. Il est possible que vous devez entrer à la station locale avec autorisation suffisante afin d'accéder ce dialogue. Si cela est le cas ou non dépend des privilèges d'utilisateur, maintenus par l'administrateur.

Vous pouvez également cliquer sur un indicateur qui affiche la donnée que vous voulez masquer à l'aide du bouton droit de la souris, et choisir l'option appropriée du menu de contexte qui apparaîtra. Pour faire ceci il vous faudra les mêmes privilèges d'utilisateur qui sont exigés pour le dialogue Masquer/démasquer données.

Pour évoquer le dialogue Masquer/démasquer données, choisir « Masquer données... » du menu « Options ».



▪ **Veillez cocher les données à masquer :**

Cochez la case de tous les données que vous désirez masquer. Videz la case de tous les données que vous désirez démasquer. Les données seront masquées ou démasquées quand vous appuyez sur OK.

## Calibrage

Certaines données analogiques peuvent être disponibles pour être calibrées.

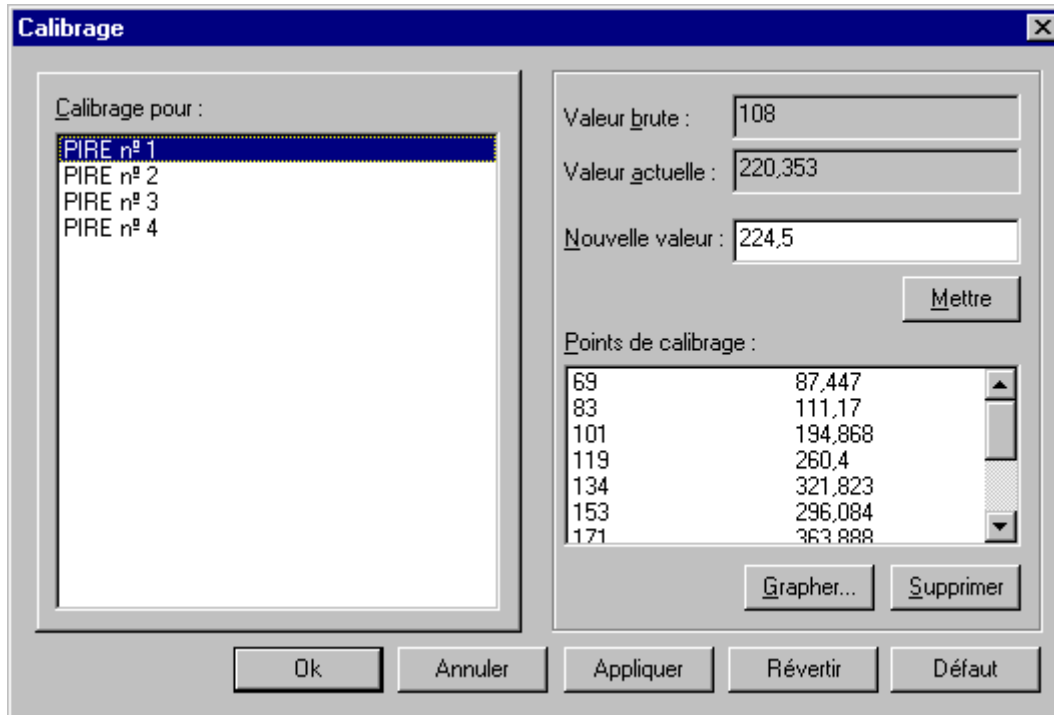
Vous pouvez calibrer les valeurs analogiques à l'aide du dialogue Calibrage. Il est possible que vous devez entrer à la station locale avec autorisation suffisante afin d'accéder ce dialogue. Si cela est le cas ou non dépend des privilèges d'utilisateur, maintenus par l'administrateur.

Pour évoquer le dialogue Calibrage, choisissez « Calibrer... » du menu « Options ». Vous pouvez également cliquer sur un indicateur qui affiche la valeur que vous voulez calibrer à l'aide du bouton droit de la souris, et choisir l'option appropriée du menu de contexte qui apparaîtra.

Pour calibrer une valeur analogique, procédez comme ceci :

1. Décidez à quelles valeurs vous désirez ajouter des points de calibrage.
2. Ajustez votre équipement jusqu'à ce que vous ayez atteint la première valeur pour laquelle vous voulez ajouter un point.

3. Mesurez la valeur réelle avec un appareil de mesure calibré. Si votre équipement a un affichage calibré intégrée, lisez la valeur de l'affichage.
4. Entrez la valeur réelle dans le dialogue.
5. Appuyez sur le bouton « Mettre » pour ajouter le point de calibrage. Si vous ajoutez un point de calibrage pour une valeur brute pour laquelle il y a déjà un point, l'ancien point sera remplacé avec le nouveau.
6. Répétez pour tous les points de calibrage.
7. Appuyez sur le bouton « Grapher... » afin de vérifier que la fonction de calibrage soit à votre satisfaction.
8. Appuyez sur le bouton « Appliquer » ou « OK » afin d'appliquer le nouveau calibrage.



- **Calibrage pour :**

Choisissez la valeur analogique que vous souhaitez calibrer.

- **Valeur brute :**

Affiche la valeur brute (non calibrée) actuelle. Pour ajouter un point de calibrage, ajuster votre équipement jusqu'à ce que vous ayez atteint la valeur pour laquelle vous voulez ajouter le point. Si vous ajoutez un point de calibrage pour une valeur brute pour laquelle il y a déjà un point, l'ancien point sera remplacé par le nouveau.

- **Valeur actuelle :**

Affiche la valeur calibrée en utilisant les points de calibrage que vous avez déjà définis. Vérifiez la valeur dans cette case pour décider si des points additionnelles doivent être ajoutés.

- **Nouvelle valeur :**

Pour ajouter un point de calibrage pour la valeur brute actuelle, entrez la valeur calibrée ici, et appuyez sur le bouton « Mettre ». Si vous ajoutez un point de calibrage pour une valeur brute pour laquelle il y a déjà un point, l'ancien point sera remplacé par le nouveau.

- **Le bouton « Mettre » :**

Appuyez sur ce bouton pour ajouter un point de calibrage pour la valeur brute actuelle et la valeur calibrée que vous avez spécifiée dans la case « Nouvelle valeur ». Si vous ajoutez un point de calibrage pour une valeur brute pour laquelle il y a déjà un point, l'ancien point sera remplacé par le nouveau.

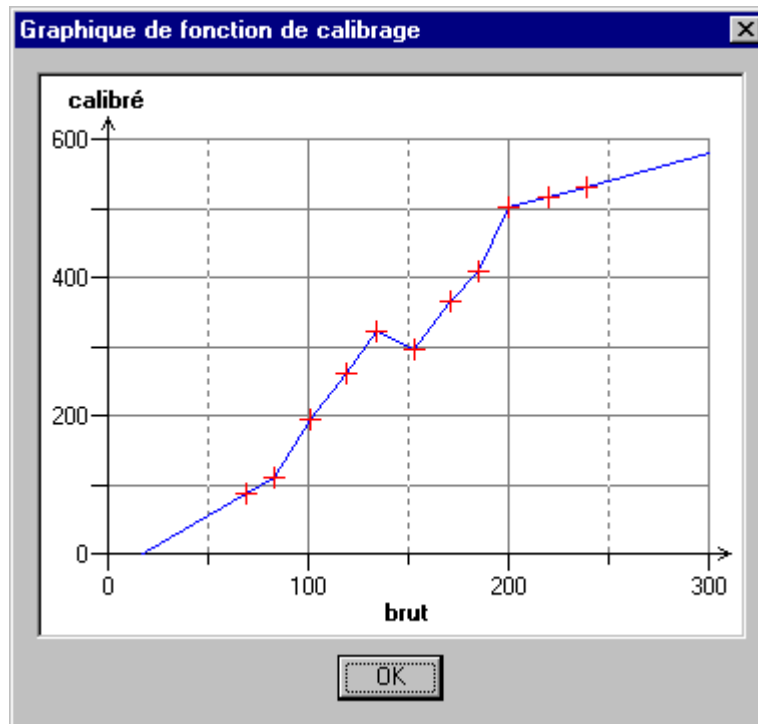
La nouvelle fonction de calibrage avec les changements que vous avez effectués entrera en vigueur dès que vous appuyez sur le bouton « OK » ou « Appliquer ».

- **Points de calibrage :**

Énumère tous les points de calibrage que vous avez défini.

- **Le bouton « Grapher... » :**

Appuyez sur ce bouton pour voir une graphique de tous les points de calibrage. Voici un exemple d'une graphique de fonction de calibrage :



Les marques rouges représentent les points de calibrage. La ligne bleue représente la valeur interpolée ou extrapolée des points de calibrage.

▪ **Le bouton « Supprimer » :**

Appuyez sur ce bouton pour supprimer tous les points de calibrage sélectionnés dans la liste « Points de calibrage ». Vous pouvez sélectionner plusieurs points à la même fois en les cliquant avec la touche Majeur ou la touche Ctrl maintenu.

La nouvelle fonction de calibrage avec les changements que vous avez effectués entrera en vigueur dès que vous appuyez sur le bouton « OK » ou « Appliquer ».

▪ **Le bouton « Appliquer » :**

Appuyez sur ce bouton pour employer la nouvelle fonction de calibrage avec les changements que vous avez effectués pour calculer la vraie valeur qu'utilise la station.

▪ **Le bouton « Révertir » :**

Appuyez sur ce bouton pour révertir aux derniers points de calibrage appliqués. Ceci défera tous les changements que vous avez faits depuis la dernière fois que vous avez appuyé sur le bouton « Appliquer », ou depuis que vous avez ouvert le dialogue.

▪ **Le bouton « Défauts » :**

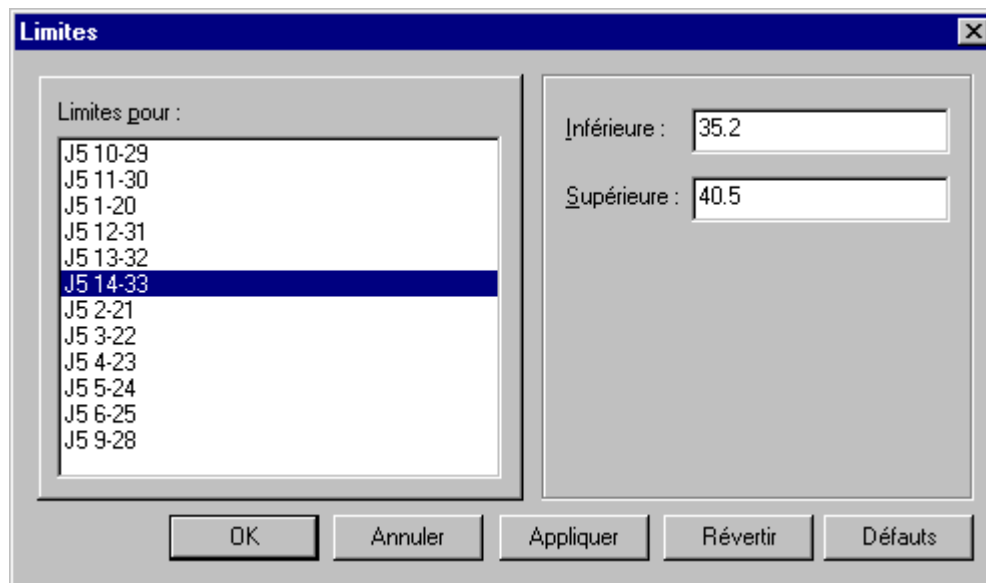
Appuyez sur ce bouton pour révertir aux points de calibrage indiqués dans le fichier de station. Ceci défera tout calibrage que vous avez *jamais* fait pour cette valeur. Les changements entreront en vigueur quand vous appuyez sur le bouton « OK » ou « Appliquer ».

## Limites de données analogiques

Certaines données analogiques peuvent être disponibles pour ajustement de limites de déclenchement. Une valeur qui dépasse ses limites de déclenchement déclenchera une alarme ou autre action. L'effet exact des limites dépend du fichier de station ; se référer à la documentation fourni avec votre fichier de station pour des détails sur les actions associées au différentes valeurs analogues.

Vous pouvez modifier les limites de déclenchement à l'aide du dialogue Limites. Il est possible que vous devez entrer à la station locale avec autorisation suffisante afin d'accéder ce dialogue. Si cela est le cas ou non dépend des privilèges d'utilisateur, maintenus par l'administrateur.

Pour évoquer le dialogue Limites, choisir « Modifier limites... » du menu « Options ». Vous pouvez également cliquer sur un indicateur qui affiche la valeur dont vous voulez modifier les limites à l'aide du bouton droit de la souris, et choisir l'option appropriée du menu de contexte qui apparaîtra.



- **Limites pour :**  
Choisissez la valeur analogique dont vous voulez modifier les limites.
- **Inférieure :**  
Entrez la limite de déclenchement inférieure, ou laissez cette case vide pour enlever la limite. La nouvelle limite entrera en vigueur dès que vous appuyez sur le bouton « OK » ou « Appliquer ».
- **Supérieure :**  
Entrez la limite de déclenchement supérieure, ou laissez cette case vide pour enlever la limite. La nouvelle limite entrera en vigueur dès que vous appuyez sur le bouton « OK » ou « Appliquer ».

- **Le bouton « Appliquer » :**

Appuyez sur ce bouton pour appliquer les limites de déclenchement que vous êtes entré.

- **Le bouton « Révertir » :**

Appuyez sur ce bouton pour révertir aux dernières limites appliquées. Ceci défera tous les changements que vous avez faits depuis la dernière fois que vous avez appuyé sur le bouton « Appliquer », ou depuis que vous avez ouvert le dialogue.

- **Le bouton « Défauts » :**

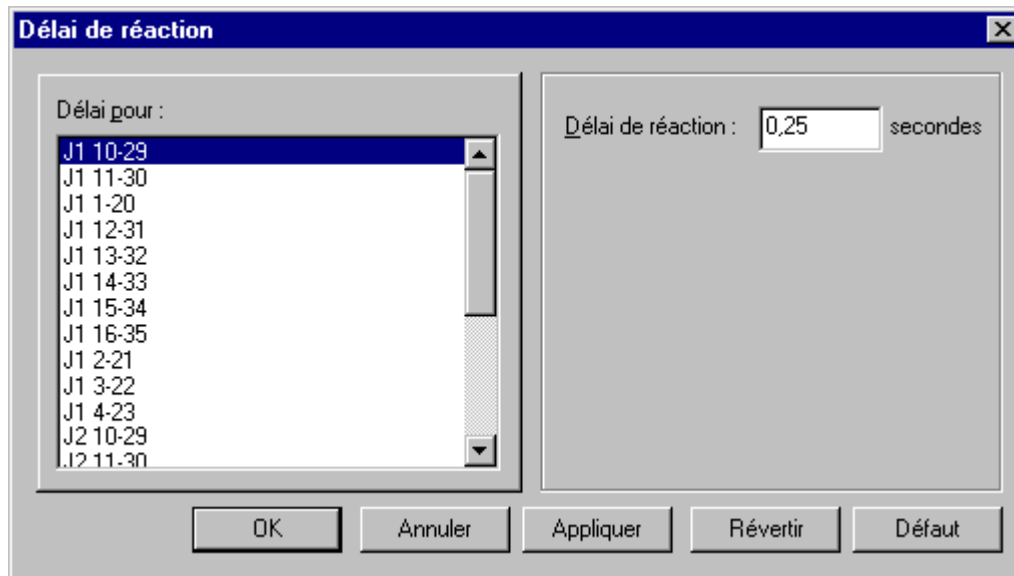
Appuyez sur ce bouton pour révertir aux limites indiquées dans le fichier de station. Ceci défera tout les changement que vous avez *jamais* faits pour cette valeur. Les changements entreront en vigueur dès que vous appuyez sur le bouton « OK » ou « Appliquer ».

## Délais de réaction

Certaines alarmes ou états peuvent être disponible pour ajustement de délais de réaction. Le délai de réaction est le délai minimum qu'un changement d'état ou d'alarme doit durer pour être enregistré. Une alarme avec un délai de réaction de 1s, par exemple, n'aura aucun effet à moins qu'elle ne persiste pour au moins 1s. Si l'alarme se déclenche et se dégage de nouveau en moins de 1s, U.P.M.A.C.S. l'ignorera. Cela sert à éliminer des alarmes erroné dues au bruit de ligne ou à des fermeture de relais intermittent.

Vous pouvez modifier les délais de réaction à l'aide du dialogue Délais de réaction. Il est possible que vous devez entrer à la station locale avec autorisation suffisante afin d'accéder ce dialogue. Si cela est le cas ou non dépend des privilèges d'usage, maintenus par l'administrateur.

Pour évoquer le dialogue Délais de réaction, choisir « Modifier délais de réaction... » du menu « Options ». Vous pouvez également cliquer sur un indicateur qui affiche l'état ou l'alarme dont vous voulez modifier le délai de réaction à l'aide du bouton droit de la souris, et choisir l'option appropriée du menu de contexte qui apparaîtra.



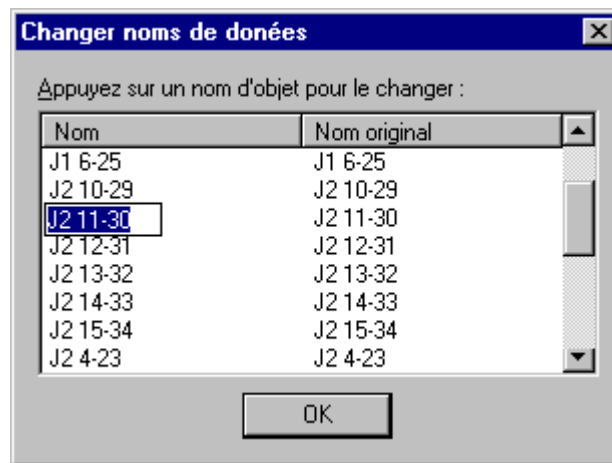
- **Délai pour :**  
Choisissez l'état ou l'alarme dont vous voulez modifier le délai de réaction.
- **Délai de réaction :**  
Entrez le nouveau délais de réaction en secondes. Vous pouvez entrer des fractions de seconde. Le nouveau délai entrera en vigueur dès que vous appuyez sur le bouton « OK » ou « Appliquer ».
- **Le bouton « Appliquer » :**  
Appuyez sur ce bouton pour appliquer le délai que vous êtes entré.
- **Le bouton « Révertir » :**  
Appuyez sur ce bouton pour révertir au dernier délai appliqué. Ceci défera tous les changements que vous avez faits depuis la dernière fois que vous avez appuyé sur le bouton « Appliquer », ou depuis que vous avez ouvert le dialogue.
- **Le bouton « Défauts » :**  
Appuyez sur ce bouton pour révertir au délai indiqué dans le fichier de station. Ceci défera tout les changement que vous avez *jamais* effectué pour cette valeur. Le changement entrera en vigueur dès que vous appuyez sur le bouton « OK » ou « Appliquer ».

## Noms de données configurables

Un fichier de station peut faciliter une expansion future en fournissant des objets de réserve non assignés. Ces objets de réserve peuvent prendre forme d'alarmes, d'états, de données analogiques, ou de télécommandes, et il seront masqués par défaut. Une fois que vous avez assignée une fonction spécifique à un objet de réserve, vous devez changer son nom pour refléter sa nouvelle fonction, et le démasquer.

Vous pouvez changer les noms des données configurables à l'aide du dialogue Changer noms de données. Il est possible que vous devez entrer à la station locale avec autorisation suffisante afin d'accéder ce dialogue. Si cela est le cas ou non dépend des privilèges d'utilisateur, maintenus par l'administrateur.

Pour évoquer le dialogue de noms de données de changement, choisissez « Changer noms... » du menu « Options ». Vous pouvez également cliquer sur un indicateur qui affiche l'état ou l'alarme dont vous voulez modifier le délai de réaction à l'aide du bouton droit de la souris, et choisir l'option appropriée du menu de contexte qui apparaîtra.



La liste qui figure dans le dialogue se compose de deux colonnes. Vous pouvez redimensionner les colonnes en saisissant les bords des en-têtes de colonne avec la souris et en les trainant d'un côté ou de l'autre.

- **Nom :**

Cette liste affiche le nom actuel de tous les données configurables par l'utilisateur. Pour changer le nom, cliquez tout simplement dessus, éditez-le, et appuyez sur Entrée. Pour révertir au nom original de l'objet, cliquez dessus comme pour l'éditer, et enlevez le nom complètement.

Avant que vous changez son nom pour la première fois, une donnée configurable est toujours masquée. Quand vous changez le nom d'une donnée qui est encore masquée, vous serez demandé si vous désirez la démasquer. Si vous révertissez une donnée qui n'est pas masquée à son nom original, vous serez demandé si vous désirez la masquer.

Vous pouvez classer la liste par ordre alphabétique de nom en cliquant sur l'en-tête de la colonne « Nom ».

- **Nom original :**

Cette liste affiche le nom original des données. Vous pouvez classer la liste par ordre alphabétique par le nom original en cliquant sur l'en-tête de la colonne « Nom original ».

## La liste d'utilisateurs enregistrés

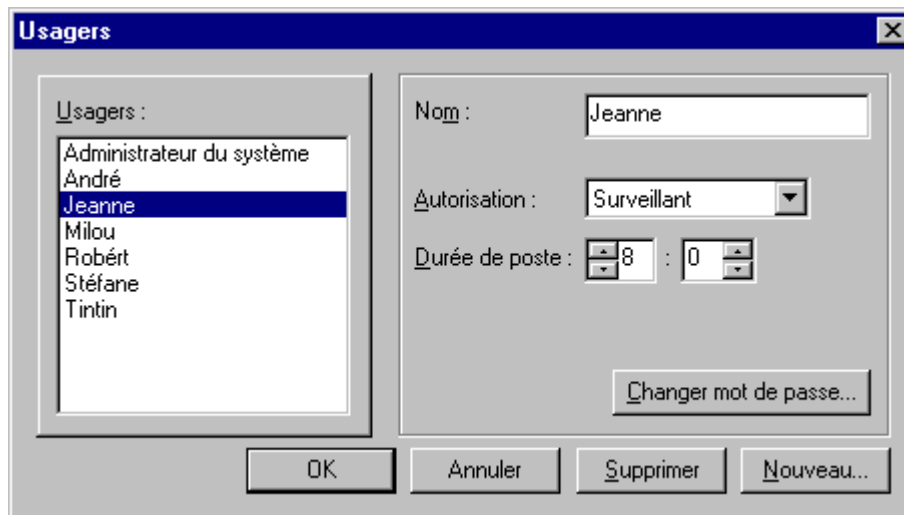
Toutes les informations sur les utilisateurs enregistrés sont gardées dans la liste d'utilisateurs enregistrés. Voir *Entrée comme utilisateur enregistré* pour plus de détails.

Quand U.P.M.A.C.S. démarre pour la première fois, la liste ne comprend qu'un seul utilisateur. Le nom de cet utilisateur, dit l'utilisateur intégré, est « Administrateur du système » par défaut.

La liste d'utilisateurs enregistrés peut être maintenue seulement par des utilisateurs avec autorisation d'administrateur. L'utilisateur intégré a toujours l'autorisation d'administrateur, et vous pouvez assigner l'autorisation d'administrateur à tout autre utilisateur que vous désirez. Pour modifier la liste d'utilisateurs enregistrés, vous devez entrer à la station locale avec autorisation d'administrateur.

L'utilisateur intégré est le seul utilisateur quand U.P.M.A.C.S. démarre pour la première fois, mais aucun mot de passe ne lui est assigné par défaut. Ceci signifie que vous ne pouvez pas entrer de la manière régulière avant que vous ayez configuré un mot de passe pour l'utilisateur intégré. Employer le procédé d'entrée de secours décrit dans *Entrée comme utilisateur enregistré* pour entrer la première fois.

Une fois que vous êtes entré avec autorisation d'administrateur, choisissez « Utilisateurs... » sous la catégorie « Sécurité » du menu « Options ». Ceci évoquera le dialogue Utilisateurs.



- **Utilisateurs :**

Affiche une liste de tous les utilisateurs. Sélectionnez l'utilisateur dont vous souhaitez modifier les informations.

- **Nom :**

Affiche le nom de l'utilisateur sélectionné. Vous pouvez éditer le nom pour le changer.

**▪ Autorisation :**

Choisissez de cette liste l'autorisation de l'utilisateur sélectionné. L'autorisation détermine quel tâches l'utilisateur peut effectuer.

Les utilisateurs avec autorisation d'administrateur peuvent modifier la liste d'utilisateurs enregistrés, les privilèges d'utilisateur, et les options de sécurité de réseau. Une autorisation d'administrateur est également exigée pour changer le traitement de l'heure entre l'heure de Greenwich et l'heure locale. En plus, un administrateur peut effectuer un branchement à une station à distance que seul un administrateur peut débrancher.

Quels autres tâches un utilisateur avec autorisation de surveillant ou d'opérateur ou sans autorisation peut accomplir, dépend des options de privilèges d'utilisateur.

Un utilisateur sans autorisation (« aucune ») ne peut accomplir aucune tâche qui exige d'entrer. Entrer à l'ordinateur local en tant qu'utilisateur sans autorisation n'a dans la plupart des cas aucun effet sur les actions qui peuvent être effectuées. Les utilisateurs sans autorisation sont utilisés dans trois situations :

1. U.P.M.A.C.S. peut être configuré pour exiger un nom d'utilisateur et un mot de passe afin de se brancher à partir d'un ordinateur à distance. Dans ce cas, un utilisateur sans autorisation peut se brancher à la station.
2. Quand vous êtes branché à une station à distance, vous ne pouvez exécuter aucune télécommande, ni acquiescer les alarmes si vous n'y êtes pas entré, même si ces actions peuvent être accomplies à partir de l'ordinateur local sans entrer. Cela sert à empêcher deux utilisateurs d'exécuter des télécommandes pour le même équipement aux malentendus. Un utilisateur à distance peut entrer comme utilisateur sans autorisation pour accomplir toute action qui peut être accomplie sans entrer à partir de l'ordinateur local.
3. Quand un utilisateur est entré à partir d'un ordinateur à distance, aucune tâche ne peut être effectuée à partir de l'ordinateur local, même si cette tâche n'exige pas d'entrer autrement. Vous pouvez sortir un utilisateur à distance pour regagner le contrôle de l'ordinateur en entrant à partir de l'ordinateur local comme n'importe quel utilisateur, même un sans autorisation.

Vous ne pouvez pas changer l'autorisation de l'utilisateur intégré. L'utilisateur intégré a toujours l'autorisation d'administrateur.

**▪ Durée de poste :**

Entrez la durée du poste de l'utilisateur sélectionné, en forme « heures : minutes ». La durée de poste est équivalente au temps qu'un utilisateur peut rester entré. Une fois que le poste a expiré, l'utilisateur sera sorti automatiquement.

La durée de poste ne peut pas être employée pour limiter l'accès d'un usager au système. Un usager qui a été sorti parce que son poste c'est terminé peut immédiatement rentrer. La durée de poste sert à empêcher l'accès non autorisé au système dans le cas où un opérateur qui a entré oublie de sortir avant de quitter son poste.

▪ **Le bouton « Changer mot de passe... » :**

Appuyez sur ce bouton pour changer le mot de passe de l'utilisateur sélectionné. Le mot de passe doit être au moins cinq caractères de long. Le mot de passe doit être entré dans deux cases, et il n'est pas montré pendant que vous l'entrez. Pour changer votre propre mot de passe, vous seriez invité à entrer votre mot de passe actuel.

Un usager peut changer son propre mot de passe en choisissant « Changer mot de passe » sous la catégorie « Sécurité » du menu « Options » quand il est entré. Quoique l'administrateur puisse changer le mot de passe de n'importe quel usager, il ne peut jamais voir le mot de passe qu'un usager s'est donné lui-même. Ceci est prévu pour des usagers qui désirent employer le même mot de passe qu'ils emploient pour d'autres systèmes, par exemple leur email, et qui ne veulent pas que ce mot de passe soit divulgué. Si un usager oublie son mot de passe, vous devez lui assigner un nouveau au lieu de vérifier ce qu'était l'ancien.

▪ **Le bouton « Supprimer » :**

Appuyez sur ce bouton pour supprimer l'utilisateur sélectionné. Vous ne pouvez supprimer ni l'utilisateur en tant duquel vous êtes couramment entré, ni l'utilisateur intégré.

▪ **Le bouton « Nouveau... » :**

Appuyez sur ce bouton pour ajouter un nouvel usager. Vous serez invité à entrer un nom d'utilisateur et un mot de passe. Le mot de passe doit être au moins cinq caractères de long. Il doit être entré dans deux cases, et il n'est pas montré pendant que vous l'entrez.

Le nouvel usager n'aura ni autorisation ni poste.

## Les privilèges d'utilisateur

Les privilèges d'utilisateur déterminent quelle autorisation est exigée afin d'effectuer certaines actions. Vous pouvez assigner une autorisation minimum pour certaines tâches, tel qu'exécution de télécommandes, acquittement d'alarmes, ou masquage de données. Ceci empêchera des usagers non autorisés d'interférer avec l'opération du système de contrôle et télécommande.

Quelques actions peuvent être effectuées uniquement par des usagers avec autorisation d'administrateur, et vous ne pouvez pas changer ses autorisations minimums. L'autorisation d'administrateur est toujours exigée pour :

1. modifier la liste d'utilisateur enregistrés

2. modifier les privilèges d'utilisateur
3. modifier les options de sécurité de réseau
4. changer le traitement de l'heure entre l'heure locale et l'heure de Greenwich
5. brancher des stations à distance que seul un administrateur peut débrancher
6. débrancher de telles stations à distance

Pour modifier les privilèges d'utilisateur, vous devez entrer à la station locale avec autorisation d'administrateur.

Une fois que vous êtes entré avec autorisation d'administrateur, choisissez « Usagers... » sous la catégorie « Sécurité » du menu « Options ». Ceci évoquera le dialogue Privilèges d'utilisateur.

Action :	Autorisation requise :	
Acquitter alarmes :	Opérateur	OK
Exécuter télécommandes :	Opérateur	Annuler
Diagnostiques de ports :	Opérateur	Défauts
Désactiver matériel :	Surveillant	
Masquer données :	Opérateur	
Calibrage :	Surveillant	
Changer limites :	Surveillant	
Changer délais de réaction :	Surveillant	
Changer noms de données :	Administrateur	
Changer fichier de journal :	Surveillant	

Pour chaque action énumérée dans la colonne gauche, veuillez choisir l'autorisation minimum dans la colonne droite. Si vous choisissez « aucune », l'action pourra être effectuée à partir de l'ordinateur local sans entrer. Il est toujours nécessaire d'entrer pour effectuer n'importe quelle tâche à partir d'un ordinateur à distance.

- **Acquitter alarmes :**

Choisissez l'autorisation minimum requise pour acquitter des alarmes. Voir *Acquittement d'alarmes* pour plus de détails.

- **Exécuter télécommandes :**

Choisissez l'autorisation minimum requise pour exécuter des télécommandes. Voir *Télécommandes* pour plus de détails.

- **Diagnostiques de ports :**

Choisissez l'autorisation minimum requise pour faire des diagnostics de port série. Voir *Affichage d'informations de port série* pour plus de détails. Cette autorisation est aussi celle nécessaire pour choisir l'option « Ralentir l'opération sur ports série » dans le dialogue de préférences. Voir *Annexe A : Les préférences avancées* pour plus de détails.

- **Désactiver matériel :**

Choisissez l'autorisation minimum requise pour activer ou désactiver le contrôle du matériel. Voir *Désactivation de contrôle de matériel* pour plus de détails.

- **Masquer données :**

Choisissez l'autorisation minimum requise pour masquer ou démasquer des données. Voir *Masquage et démasquage de données* pour plus de détails.

- **Calibrage :**

Choisissez l'autorisation minimum requise pour calibrer les données analogiques. Voir *Calibrage* pour plus de détails.

- **Changer limites :**

Choisissez l'autorisation minimum requise pour modifier les limites de déclenchement des données analogiques. Voir *Limites de données analogiques* pour plus de détails.

- **Changer délais de réaction :**

Choisissez l'autorisation minimum requise pour modifier les délais de réaction. Voir *Délais de réaction* pour plus de détails.

- **Changer noms de données :**

Choisissez l'autorisation minimum requise pour modifier les noms de données configurables. Voir *Noms de données configurable* pour plus de détails.

- **Changer fichier de journal :**

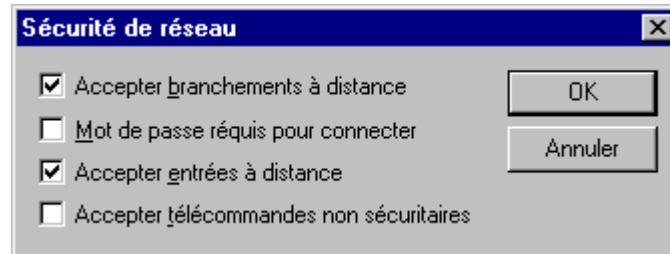
Choisissez l'autorisation minimum requise pour changer les option du fichier journal. Voir *Annexe A : Les préférences du journal* pour plus de détails.

## Les options de sécurité de réseau

Vous pouvez placer un certain nombre d'options pour augmenter la sécurité de réseau de U.P.M.A.C.S. pour protéger votre station contre des intrus. Pour

modifier les options de sécurité de réseau, vous devez entrer à la station locale avec autorisation d'administrateur.

Une fois que vous êtes entré avec autorisation d'administrateur, choisissez « Réseau... » sous la catégorie « Sécurité » du menu « Options ». Ceci évoquera le dialogue Sécurité de réseau.



▪ **Accepter branchements à distance :**

Cochez cette case pour permettre des branchements à distance d'autres U.P.M.A.C.S. à cette station. Si vous videz cette case, aucun branchement à la station locale n'est possible à partir d'un ordinateur à distance.

**Note :** *Vider cette case n'affecte pas les télécommande non sécuritaire (voir ci-dessous). Des télécommandes non sécuritaires peuvent toujours être effectuées si la case « Accepter commandes non sécuritaires » est cocher, même si cette case ci est vide.*

▪ **Mot de passe requis pour connecter :**

Cochez cette case pour exiger un mot de passe pour brancher à cette station à partir d'un ordinateur à distance. Ceci empêchera des personne non autorisés de regarder votre station. Il n'est pas nécessaire de cocher cette case pour empêcher des personnes non autorisés de commander votre station, parce qu'il est toujours nécessaire d'entrer à une station avec nom d'utilisateur et mot de passe afin d'exécuter des télécommandes ou d'acquiescer des alarmes à partir d'un ordinateur à distance, peu importe la configuration des privilèges d'utilisateur. Cette option est seulement nécessaire si vous voulez empêcher des personnes non autorisés de voir des informations secrètes qui se trouvent sur des écrans de la station.

▪ **Accepter entrées à distance :**

Cochez cette case pour permettre à des usager d'entrer à partir d'un ordinateur à distance. Si vous vider cette case, aucune entrée à partir d'un ordinateur à distance ne sera acceptée. Cela signifie que la station peut être surveillée mais non contrôlée à distance, parce qu'aucune télécommande ne peut être exécuter ou alarme acquiescée à partir d'un ordinateur à distance sans entrer à la station, peu importe la configuration des privilèges d'utilisateur.

- **Accepter commandes non sécuritaires :**

U.P.M.A.C.S. peut communiquer à travers le réseau avec certaines autres applications de conception indépendante par un protocole qui s'appelle le protocole RTS, et qui permet l'exécution de télécommandes sans entrer. Si vous n'employez aucune application qui communique avec U.P.M.A.C.S. en utilisant le protocole RTS, laissez cette case vide.

Le protocole RTS est une option hautement spécialisée, et exige un logiciel de conception indépendante conçu spécialement pour l'exploiter. Laissez cette case vide, à moins que le fabricant d'un logiciel qui doit communiquer avec U.P.M.A.C.S. ne vous ait spécialement demandé de la cocher.

## LES MENUS ET BARRES D'OUTILS

### Le menu Fichier

- **Fermer fenêtre :**  
Ferme la fenêtre d'écran actuelle. Ne quitte pas le système d'opération U.P.M.A.C.S., la fenêtre d'écran est simplement fermée.
- **Ouvrir station :**  
Ouvre un fichier de station.
- **Fermer station :**  
Arrête de contrôler la station et ferme le fichier.
- **Mis en page :**  
Vous permet de modifier les marges d'impression, le facteur d'agrandissement, etc., pour l'imprimé d'écran.
- **Imprimer :**  
Imprime l'écran courant.
- **Entrer :**  
Vous permet d'entrer comme usager enregistré.
- **Sortir :**  
Vous permet de sortir si vous êtes entré à une station comme usager enregistré.
- **Brancher À :**  
Vous permet de brancher à un ordinateur à distance.
- **Stations à distance :**  
Vous permet d'afficher et de déconnecter les stations à distance.
- **Liste de fichiers récemment ouverts :**  
Vous permet d'ouvrir un fichier de station que vous avez récemment employé.
- **Quitter :**  
Arrête de contrôler la station et quitte le système d'opération U.P.M.A.C.S..

### Le menu Affichage

- **Barre d'outil :**  
Affiche ou masque la barre d'outil.
- **Barre d'état :**  
Affiche ou masque la barre d'état.
- **Fenêtre de journal :**  
Affiche ou masque la fenêtre de journal.

- **État de stations à distance :**  
Affiche ou masque la fenêtre d'état de stations à distance.
- **Écran précédent :**  
Échange l'écran affiché dans la fenêtre courante pour l'écran précédent en ordre alphabétique.
- **Écran suivant :**  
Échange l'écran affiché dans la fenêtre courante pour l'écran précédent en ordre alphabétique.
- **Alarme suivante :**  
Affiche l'écran avec la prochaine alarme non acquitée. Choisir cette option à plusieurs reprises affichera toutes les alarmes non acquitées une par une.
- **Afficheur de journal :**  
Ouvre l'Afficheur de journal U.P.M.A.C.S. et y charge le fichier de journal actuel.

## Le menu Options

- **Sécurité :**  
Vous permet d'accéder aux options suivantes :  
*Changer mot de passe :*  
Vous permet de changer votre mot de passe. Vous devez entrer à la station locale avant de choisir cette option.  
*Usagers :*  
Vous permet de modifier la liste d'usager enregistrés. Vous devez entrer à la station locale en tant qu'administrateur avant de choisir cette option.  
*Privilèges :*  
Vous permet de modifier les privilèges d'usager. Vous devez entrer à la station locale en tant qu'administrateur avant de choisir cette option.  
*Réseau :*  
Vous permet de modifier les option de sécurité de réseau. Vous devez entrer à la station locale en tant qu'administrateur avant de choisir cette option.
- **Préférences :**  
Vous permet de modifier les préférences.
- **Collection d'images :**  
Vous permet de changer la collection d'images actuelle.

- **Ports série :**

Vous permet d'afficher des informations sur les ports série et d'effectuer des tâches de diagnostics. Il est possible que vous devez entrer à la station locale avec autorisation suffisante avant de choisir cette option.

- **Matériel :**

Vous permet d'activer et de désactiver le contrôle du matériel. Il est possible que vous devez entrer à la station locale avec autorisation suffisante avant de choisir cette option.

- **Masquer données :**

Vous permet de masquer et démasquer les données. Il est possible que vous devez entrer à la station locale avec autorisation suffisante avant de choisir cette option.

- **Calibrer :**

Vous permet de calibrer les données analogiques. Il est possible que vous devez entrer à la station locale avec autorisation suffisante avant de choisir cette option.

- **Modifier limites :**

Vous permet de fixer les limites de déclenchement pour données analogiques. Il est possible que vous devez entrer à la station locale avec autorisation suffisante avant de choisir cette option.

- **Modifier délais de réaction :**

Vous permet de modifier les délais de réaction. Il est possible que vous devez entrer à la station locale avec autorisation suffisante avant de choisir cette option.

- **Changer noms :**

Vous permet de changer les noms de données configurables. Il est possible que vous devez entrer à la station locale avec autorisation suffisante avant de choisir cette option.

## **Le menu Fenêtre**

- **Nouvelle fenêtre :**

Ouvre une fenêtre supplémentaire. Vous serez invités à choisir un écran pour la nouvelle fenêtre.

- **Taille automatique :**

Redimensionne la fenêtre actuelle afin de l'adapter à la taille de l'écran qu'elle affiche.

- **Capturer :**

Copie l'écran actuel au presse-papier en tant qu'image. Voir *Capture et imprimage d'écrans* pour plus de détails.

- **Acquitter alarmes :**

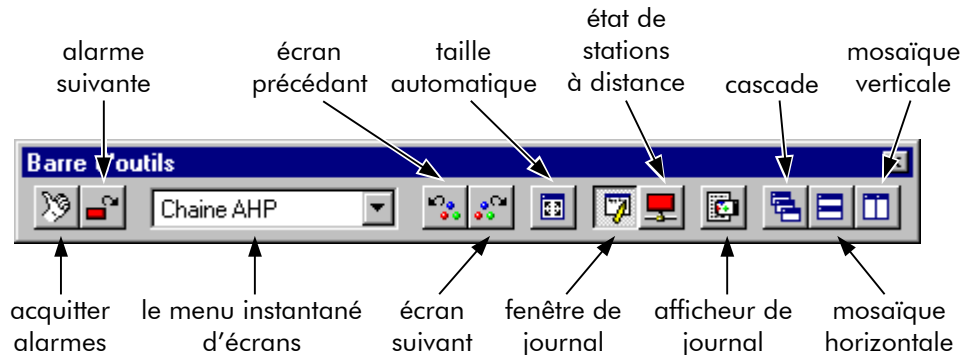
Acquitte toutes les alarmes sur l'écran actuel.

- **Cascade :**  
Arrange toutes les fenêtres de sorte qu'elles se recouvrent les unes les autres.
- **Mosaïque horizontale :**  
Arrange toutes les fenêtres en tuiles horizontales non chevauchées.
- **Mosaïque verticale :**  
Arrange toutes les fenêtres en tuiles verticales non chevauchées.
- **Réorganiser les icônes :**  
Arrange toutes les fenêtres minimisées au bas de la fenêtre du système d'opération U.P.M.A.C.S..
- **Fermer toutes :**  
Ferme toutes les fenêtres d'écran. Ne quitte pas le système d'opération U.P.M.A.C.S..
- **Fermer autres :**  
Ferme toutes les fenêtres d'écran sauf celle que vous regardez actuellement. Ne quitte pas le système d'opération U.P.M.A.C.S..
- **Liste de fenêtres ouvertes :**  
Vous permet d'apporter une fenêtre particulière vers le haut.

## **Le menu ? (Aide)**

- **Aide pour U.P.M.A.C.S. :**  
Affiche le fichier d'aide du système d'opération.
- **À propos de U.P.M.A.C.S. :**  
Affiche la version et le copyright pour la version du système d'opération U.P.M.A.C.S. que vous employez couramment.

## La barre d'outils



La barre d'outils est une fenêtre qui peut être attachée et détachée de la fenêtre U.P.M.A.C.S.. Pour détacher la barre d'outils, veuillez saisir son encadrement et l'éloigner de la fenêtre principale. La barre flottera librement dans sa propre petite fenêtre. Vous pouvez rattacher la barre d'outils flottante en la déplaçant près de l'extrémité supérieure de la fenêtre principale. Un double-clic dans sa barre de titre rattachera également la barre d'outils.

Si vous voulez empêcher la barre d'outils de se rattacher quand vous la déplacez, veuillez maintenir la touche Ctrl.

Pour masquer la barre d'outils, ou pour l'afficher une fois que vous l'avez masquée ou fermée sa fenêtre flottante, veuillez choisir « Barre d'outils » du menu « Affichage ».

- **Acquitter alarmes :**

Acquitte toutes les alarmes sur l'écran actuel.

- **Alarme suivante :**

Affiche l'écran avec la prochaine alarme non acquitée. Choisir cette option à plusieurs reprises affichera toutes les alarmes non acquitées une par une.

- **Le menu instantané d'écrans :**

Vous permet de changer l'écran affiché dans la fenêtre courante.

- **Écran précédent :**

Échange l'écran affiché dans la fenêtre courante pour l'écran précédent en ordre alphabétique.

- **Écran suivant :**

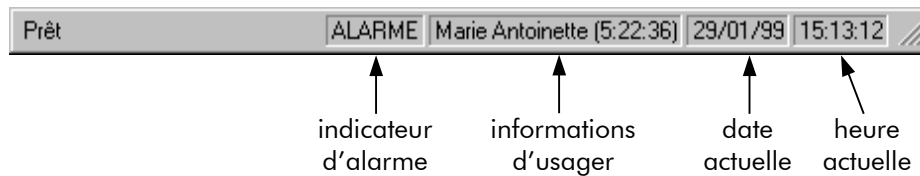
Échange l'écran affiché dans la fenêtre courante pour l'écran précédent en ordre alphabétique.

- **Taille automatique :**

Redimensionne la fenêtre actuelle afin de l'adapter à la taille de l'écran qu'elle affiche.

- **Fenêtre de journal :**  
Affiche ou masque la fenêtre de journal.
- **État de stations à distance :**  
Affiche ou masque la fenêtre d'état de stations à distance.
- **Afficheur de journal :**  
Ouvre l'afficheur de journal U.P.M.A.C.S. et y charge le fichier de journal actuel.
- **Cascade :**  
Arrange toutes les fenêtres de sorte qu'elles se recouvrent les unes les autres.
- **Mosaïque horizontale :**  
Arrange toutes les fenêtres en tuiles horizontales non chevauchées.
- **Mosaïque verticale :**  
Arrange toutes les fenêtres en tuiles verticales non chevauchées.

## La barre d'état



Pour masquer la barre d'état, ou pour l'afficher une fois que vous l'avez masquée, veuillez choisir « Barre d'état » du menu « Affichage ».

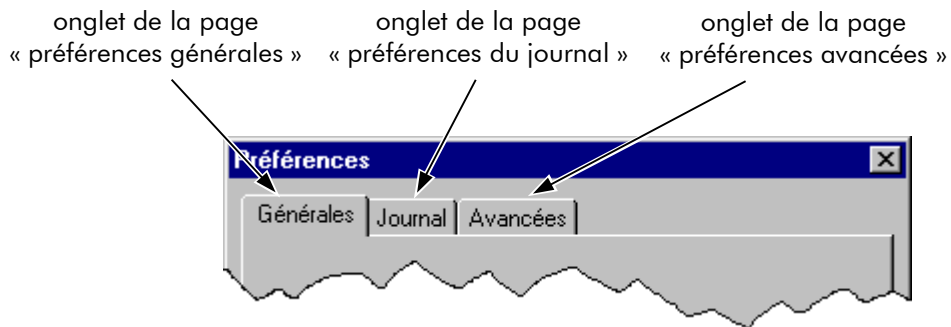
- **Indicateur d'alarme :**  
Le mot « ALARME » apparaît dans cet indicateur s'il y a des alarmes non acquittées.
- **Informations d'utilisateur :**  
Affiche le nom de l'utilisateur actuel et le temps qui reste dans son poste, s'il y a lieu, de la station de l'écran dans la fenêtre actuelle. Si aucune fenêtre n'est ouverte, affiche les informations d'utilisateur pour la station locale.
- **Date actuelle :**  
Affiche la date actuelle. Si le système a été configuré pour utiliser GMT, affiche la date GMT. Voir l'Annexe A : Les préférences avancées pour plus de détails.
- **Heure actuelle :**  
Affiche l'heure actuelle. Si le système a été configuré pour utiliser GMT, affiche l'heure GMT. Voir l'Annexe A : Les préférences avancées pour plus de détails.

# ANNEXES

## Annexe A : Les préférences

Les préférences vous permettent de configurer certains aspects de l'opération de U.P.M.A.C.S.. Pour modifier les préférences, choisissez « Préférences... » du menu « Affichage ».

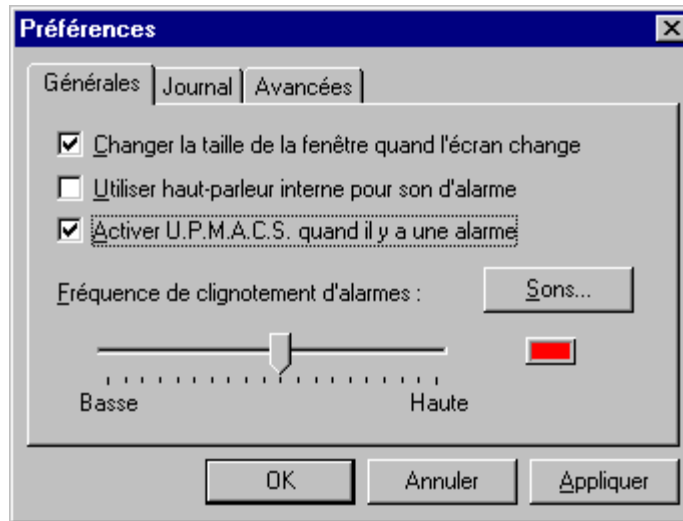
Le dialogue de préférences comprends trois pages de préférences que vous pouvez accéder en cliquant sur leurs onglets, situés vers le haut du dialogue.



les onglets des trois pages de préférences

### Les préférences générales

La page de préférences générales vous permet de modifier certains aspects de l'opération générale de U.P.M.A.C.S..



- **Changer la taille de la fenêtre quand l'écran change :**

Cochez cette case pour redimensionner la fenêtre pour adapter sa taille à celle du nouveau écran toutefois que vous changez l'écran en utilisant les options de menu « Écran précédent » ou « Écran suivant » ou le menu instantané d'écran sur la barre d'outil. Si vous laissez cette case vide, la fenêtre ne changera pas de taille quand vous changez d'écran, et le nouvel écran pourra dépasser les dimensions de la fenêtre. Vous pouvez toujours voir les parties cachées de l'écran en utilisant les barres de défilement.

- **Utiliser haut-parleur interne pour son d'alarme :**

Cochez cette case si vous n'avez pas de carte de son, ou si vous n'avez pas d'haut-parleurs pour la carte. U.P.M.A.C.S. emploiera le haut-parleur intégré dans l'ordinateur plutôt que la carte de son pour produire le son d'alarme. Avant de cocher cette case, veuillez-vous assurer que votre ordinateur est fourni d'un haut-parleur intégré, et que celui est assez puissant. La plupart des PC modernes n'ont pas de haut-parleurs intégrés, ou des très faibles.

- **Activer U.P.M.A.C.S. quand il y a une alarme :**

Cochez cette case pour activer la fenêtre du système d'opération U.P.M.A.C.S., et l'apporter vers le haut, au-dessus des fenêtres de tous autres logiciels toutefois qu'une alarme se produit. Si cette case est cochée, U.P.M.A.C.S. réveillera également l'écran de veille quand une alarme se produit.

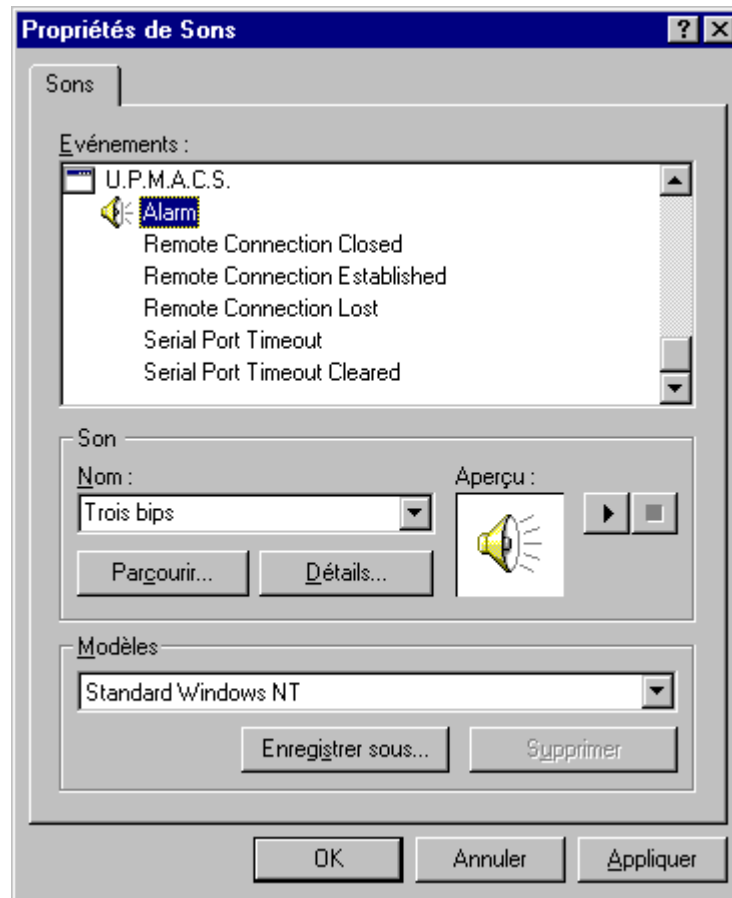
- **Fréquence de clignotement d'alarmes :**

Glissez le régleur pour ajuster la fréquence à laquelle les indicateurs d'alarme clignotent. Il y a une alarme témoin à la droite du régleur pour vérifier la fréquence que vous avez choisie.

Le son d'alarme est répété à la même fréquence que la fréquence de clignotement.

▪ **Le bouton « Sons... » :**

Appuyez sur ce bouton pour lancer le panneau de configuration de Sons de Windows NT.



le panneau de configuration de Sons de Windows NT

Pour configurer les sons que U.P.M.A.C.S. utilise, y compris le son d'alarme, faites défiler la liste d'événement vers le bas jusqu'à ce que les entrées pour « U.P.M.A.C.S. » soient visibles. Vous pouvez configurer des sons pour les événements suivants :

*Alarme :*

Ce son est employé pour l'alarme sonore. Si vous supprimez ce son, le signal sonore par défaut du système sera employé à sa place.

*Connection à distance établie :*

Ce son est lu quand une station à distance viens d'établir une connection avec un ordinateur à distance.

*Connection à distance terminée :*

Ce son est lu quand vous fermez une station à distance.

### Défaut de communication sur port série :

Ce son est lus quand un appareil sur un port série dépasse le temps imparti pour répondre.

### Raccordement à distance Perdu :

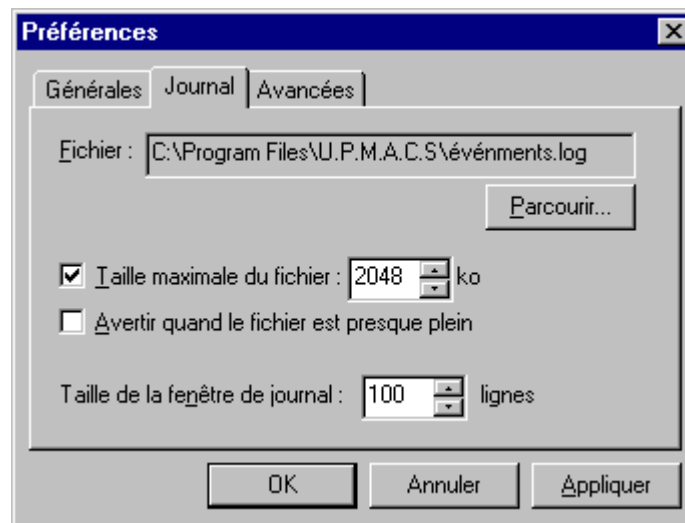
Ce son est lus quand une station à distance perd la communication avec l'ordinateur à distance actuel. Si vous enlevez ce son, le signal sonore par défaut du système sera employé à sa place.

### Rétablissement de communications sur port série :

Ce son est lus quand un appareil sur un port série qui a dépassé le temps imparti réponds de nouveau.

## Les préférences du journal

La page de préférence du journal vous permet de modifier certaines options pour le fichier et la fenêtre de journal. Il est possible que vous devez entrer à la station locale avec autorisation suffisante avant de modifier certaines des options. Si cela est le cas ou non dépend des privilèges d'utilisateur, maintenus par l'administrateur.



#### ▪ Fichier de journal :

Affiche le fichier de journal courant. Appuyez sur le bouton « Parcourir... » pour changer de fichier de journal. Il est possible que vous devez entrer à la station locale avec autorisation suffisante avant de changer le fichier de journal.

#### ▪ Le bouton « Parcourir... » :

Appuyez sur ce bouton pour changer de fichier de journal. Il est possible que vous devez entrer à la station locale avec autorisation suffisante avant d'appuyer sur ce bouton.

- **Taille maximale du fichier :**

Cochez cette case pour limiter la taille du fichier de journal. Si vous ne cochez pas cette case, le fichier de journal croîtra jusqu'à ce que votre disque dur soit plein. Spécifiez la taille maximum du fichier de journal en kilo-octets dans la case d'entrée.

Une fois que la taille du fichier de journal excède la taille indiquée, la moitié *la plus ancienne* des messages de journal sera supprimée. Par exemple, si vous indiquez 4096 ko (4 Mo) comme taille maximale, l'équivalent de 2048 ko de messages sera supprimé du fichier de journal dès que sa taille excédera 4096 ko. Ceci ramènera le fichier de journal à 2048 ko.

Il est possible que vous devez entrer à la station locale avec autorisation suffisante avant de modifier cette option.

- **Avertir quand le fichier est presque plein :**

Cochez cette case si vous voulez être averti quand la taille que vous avez indiqué dans la case « Taille maximale du fichier » a presque été atteinte.

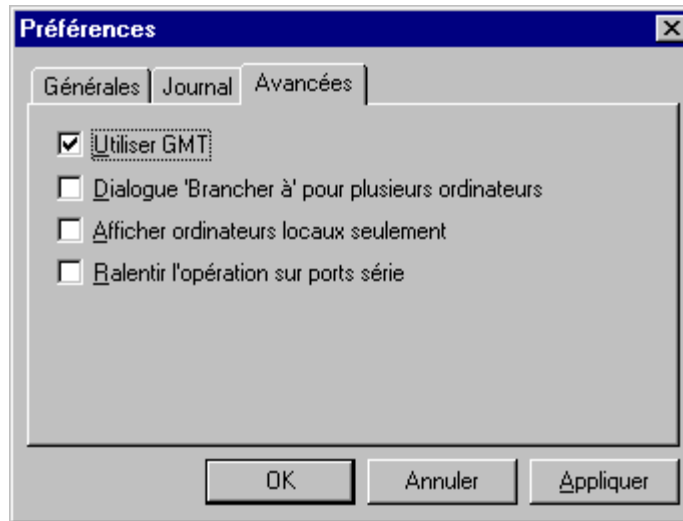
Il est possible que vous devez entrer à la station locale avec autorisation suffisante avant de modifier cette option.

- **Taille de la fenêtre de journal :**

Spécifiez le nombre de messages qui seront affichées dans la fenêtre de journal. Si vous spécifiez une taille de 500 lignes, par exemple, les 500 messages les plus récents seront affichés dans la fenêtre de journal. Cette option est toujours disponible, et il n'est pas nécessaire d'entrer avant de la modifier.

## **Les préférences avancées**

La page de préférences avancées vous permet de modifier certains aspects avancés de l'opération de U.P.M.A.C.S.. Il est possible que vous devez entrer à la station locale avec autorisation suffisante avant de modifier certaines des options.



- **Utiliser GMT :**

Cochez cette case si vous voulez que U.P.M.A.C.S. fasse tout traitement de date et heure en utilisant l'heure de Greenwich (GMT). Si vous cochez cette case, l'heure des messages de journal, l'heure affichée dans la barre d'état, et tout autre traitement d'heure que votre station exige, utilisera l'heure de Greenwich plutôt que l'heure locale.

Vous devez entrer à la station locale en tant qu'administrateur avant de modifier cette option.

- **Dialogue « Brancher à » pour plusieurs ordinateurs :**

Cochez cette case pour employer la variante du dialogue de brachement de station à distance qui permet des raccordements à plusieurs ordinateurs, comme il est décrit dans *Branchement à un système de redondance d'ordinateurs*. Cette option n'affecte pas les stations déjà branchées, elle change simplement l'aspect du dialogue de brachement de station à distance. Si vous ne cochez pas cette case, le dialogue de brachement de station à distance simple décrit dans *Branchement à une station à distance* sera employé.

- **Afficher ordinateurs locaux seulement :**

Cette case à cocher affecte la manière dont U.P.M.A.C.S. recherche les stations à distance qui sont disponibles sur le réseau. Si vous cochez cette case, U.P.M.A.C.S. emploiera des messages à diffusion générale UDP/IP pour localiser les stations disponibles. Des messages à diffusion générale ne sont pas habituellement transmis en dehors du réseau local. En conséquence, les ordinateurs en dehors du réseau local n'apparaîtront pas dans la liste d'ordinateurs disponible.

Si vous laissez vide cette case, U.P.M.A.C.S. questionnera particulièrement les ordinateurs auxquels vous avez branché récemment afin de voir s'il sont disponible en ce moment. Ceci permettra à des ordinateurs en dehors du réseau local de

figurer dans la liste d'ordinateurs disponibles, sous condition que vous aviez brancher à eu précédemment.

U.P.M.A.C.S. envoie des messages à des ordinateurs particuliers sur le réseau si cette case est vide. Si vous avez un accès Internet commuté qui est automatiquement établi sur demande, cet envoi de message peut faire composer votre modem chaque fois que vous ouvrez le dialogue de branchement de station à distance. Si vous éprouvez ce problème, veuillez cocher cette case.

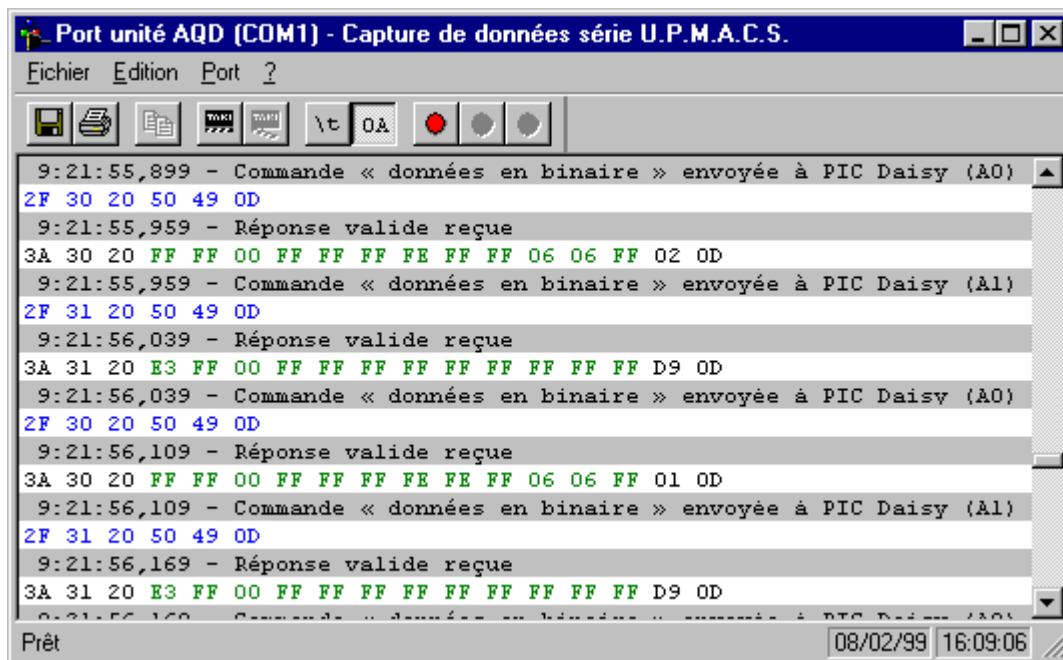
▪ **Ralentir l'opération sur ports série :**

D'habitude, U.P.M.A.C.S. envoie une nouvelle commande à un port série immédiatement après avoir reçu une réponse à la commande précédente. Cela peut poser des problème avec certaines configurations de matériel mal conçues. Cocher cette case afin d'introduire un délais de 10ms entre la fin d'une réponse et le début de la prochaine commande.

Si un délais de plus de 10ms est nécessaire, le fichier de station doit être modifier.

## Annexe B : Référence de la facilité de capture de données série

U.P.M.A.C.S. a une facilité intégrée de capture de données série qui peut servir d'analyseur de protocole. Elle vous permet de surveiller et d'enregistrer, avec l'heure exacte, toutes transactions sur un port série. Cela peut être utile pour corriger des problèmes de communication sérielle. Pour employer l'utilité de capture de données, appuyez sur le bouton « Capturer données » dans le dialogue Diagnostique de ports série. Voir *Affichage d'informations de port série* pour une description du dialogue Diagnostique de ports série.



La fenêtre de capture de données est une fenêtre supérieure entièrement indépendante. Elle n'est pas contenue dans la fenêtre du système d'opération U.P.M.A.C.S., et elle a son propre bouton sur la barre des tâches de Windows NT. La fenêtre de capture de données a aussi sa propre barre de menu avec ses propres menus, et sa propre barre d'outils.

Vous pouvez ouvrir autant de fenêtres de capture de données en même temps que vous voulez. La barre de titre de chaque fenêtre montre le nom du port série dont elle affiche les données, suivi du port matériel (port COM), entre parenthèses.

À part de la capture de transactions, la fenêtre de capture de données vous permet d'interrompre et de reprendre la séquence d'invitation à émettre du port, ou d'envoyer les commandes une par une.

Vous pouvez enregistrer sur disque les données que vous avez capturées, ou vous pouvez les imprimer. Il est aussi possible de sélectionner des lignes de données et

de les copier vers le presse-papiers, afin de les coller dans un logiciel de traitement de texte ou autre programme.

## Affichage des données

Les données sont affichées dans la fenêtrés en linges, commande par commande. Quand une commande est envoyée à l'équipement, un message avec l'heure exacte est écrit à la fenêtré, suivi d'une ligne qui montre les données de commande qui ont été envoyées. Les messages sont affichés sur fond gris, les données sur fond blanc. Quand une réponse a été reçue, ou les temps imparti a été excéde, un autre message avec l'heure exacte apparaît, suivi d'une ligne avec les données reçues. (Si une commande ne s'attend pas à une réponse, seul le message apparaît.)

Les données de commande et de réponse sont colorées de façon suivante :

- Bleu :** données envoyées à l'équipement
- Gris :** bruit de ligne et caractères non utilisées
- Vert :** données valides reçues de l'équipement
- Rouge :** messages d'erreur de l'équipement
- Noir :** caractères de synchronisation, caractères d'adresse, sommes de contrôle, etc. (préfixe et suffixe de la réponse)

Vous pouvez choisir entre deux manières d'afficher les données. Les données peuvent être affichées en tant que texte ASCII, ou de série de valeurs hexadécimales.

### Affichage comme texte

Vous pouvez changer vers l'affichage comme texte en choisissant « Affichage comme texte » du menu « Port ».

```

9:21:55,899 - Commande « données en binaire » envoyée à PIC Daisy (A0)
/O PI\r
9:21:55,959 - Réponse valide reçue
\x1B\xF7:0 \xFF\xFF\0\xFF\xFF\xFF\xFE\xFF\xFF\x06\x06\xFF\x02\r
9:21:55,959 - Commande « bêta » envoyée à PIC Daisy (A0)
/O BE\r
9:21:56,029 - Réponse d'erreure reçue
?0 01\r

```

En mode texte, les données sont affichée en tant que caractères ASCII, si possible. Tous octets qui n'on pas d'équivalent ASCII (caractères non-imprimables) sont afficher comme séquences de caractères spéciales. Tous les séquences spéciales commencent par une barre oblique inverse ( \ ).

séquence	caractère	code (hexadécimal)
\0	caractère nulle	00
\b	rappel arrière	08
\t	tabulateur	09
\n	saut de ligne	0A
\v	tabulateur vertical	0B
\f	saut de page	0C
\r	retour du chariot	0D

Tout autre caractère non-imprimable et affichée comme \x suivi de deux chiffres hexadécimaux indiquant le code de caractère ASCII. Voici quelques exemples :

séquence	caractère	code (hexadécimal)
\x02	début de transmission	02
\x03	fin de transmission	03
\xFF	supprimer	FF
\xB7	caractère ASCII B7	B7

Puisque la barre oblique inverse dénote les séquences de caractères spéciales, une séquence supplémentaire est nécessaire pour l'afficher. Une barre oblique inverse est affichée comme deux barres obliques inverses :

séquence	caractère	code (hexadécimal)
\\	barre oblique inverse	92

## Affichage numérique

Vous pouvez changer vers l'affichage numérique en choisissant « Affichage numérique » du menu « Port ».

```

9:21:55,899 - Commande « données en binaire » envoyée à PIC Daisy (A0)
2F 30 20 50 49 0D
9:21:55,959 - Réponse valide reçue
1B F7 3A 30 20 FF FF 00 FF FF FF FE FF FF 06 06 FF 02 0D
9:21:55,959 - Commande « bêta » envoyée à PIC Daisy (A0)
2F 30 20 42 45 0D
9:21:56,029 - Réponse d'erreure reçue
3F 30 20 30 31 0D

```

En mode numérique, les données sont affichées en tant que série de nombre hexadécimaux.

## Limitations

Il y a deux situations dans lesquelles des données ne peuvent être affichées dans la fenêtre de capture de données :

- **Bruit de ligne en transmission :**

L'utilité de capture de données peut capturer des caractères supplémentaires reçues de l'équipement par U.P.M.A.C.S. dues au bruit de ligne. Le bruit de ligne reçu par l'équipement, cependant, ne peut pas être capturé, puisqu'il se produit qu'après que les données aient quittées l'ordinateur. Le bruit de ligne en transmission n'apparaîtra pas dans la fenêtre de capture de données.

- **Réponses trop longues :**

U.P.M.A.C.S. assigne une certaine quantité de mémoire tampon (spécifié dans le fichier de station) pour chaque réponse. Une fois que la mémoire tampon est pleine (débordement du tampon), des caractères sont enlevés du début du tampon pour faire de la place pour les nouvelles caractères. Les octets qui ont été enlevés du tampon dû à un débordement n'apparaîtront pas dans la fenêtre de capture de données.

## Les menus de la fenêtre de capture de données

### Le menu Fichier

- **Enregistrer sous :**

Vous permet d'enregistrer le contenu de la fenêtre. Vous devez arrêter la capture de données avant de choisir cette option.

- **Enregistrer sélection :**

Vous permet d'enregistrer les lignes sélectionnées. Vous devez arrêter la capture de données avant de choisir cette option.

- **Configuration de l'imprimante :**

Vous permet de choisir l'imprimante et les options d'imprimage.

- **Imprimer :**

Imprime les données capturées, ou les données sélectionnées. Vous devez arrêter la capture de données avant de choisir cette option.

- **Fermer :**

Ferme la fenêtre de capture de données.

### Le menu Édition

- **Afficher barre d'outils :**

Affiche ou masque les outils de capture de données.

- **Copier :**

Copie les lignes actuellement sélectionnées au presse-papier.

- **Sélectionner tout :**  
Sélectionne toutes les lignes de la fenêtre.

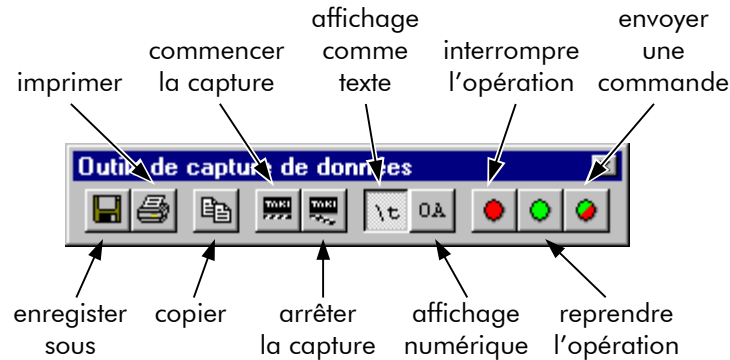
### **Le menu Port**

- **Supprimer données :**  
Dégage la fenêtre de tous messages et données.
- **Affichage numérique :**  
Affiche les données en tant que nombres hexadécimaux. Ceci n'affecte que les messages nouvellement capturés, les messages existants ne sont pas changés.
- **Affichage comme texte :**  
Affiche les données en tant que texte ASCII. Ceci n'affecte que les messages nouvellement capturés, les messages existants ne sont pas changés.
- **Commencer la capture :**  
Commence à capturer des données. Ceci n'affecte pas l'opération du port. Si l'opération est interrompue, vous ne verrez pas de données.
- **Arrêter la capture :**  
Cesse de capturer des données. Ceci n'affecte pas l'opération du port. L'opération continuera, mais les données n'apparaîtront plus dans la fenêtre.
- **Interrompre l'opération :**  
Interrompt la séquence d'invitation à émettre du port. Si l'opération est interrompue, aucune commande ne sera envoyée. L'opération est automatiquement reprise quand vous fermez la fenêtre de capture de données, à moins que le dialogue Diagnostique de ports série affiche ce même port.
- **Reprendre l'opération :**  
Reprends la séquence d'invitation à émettre du port si elle a été interrompue.
- **Envoyer une commande :**  
Envoie une commande unique au port série. Cette commande est la prochaine commande dans la séquence d'invitation à émettre, ou une commande envoyée par une télécommande. Vous devez interrompre l'opération avant de choisir cette option.

### **Le menu ? (Aide)**

- **Aide pour U.P.M.A.C.S. :**  
Affiche le fichier d'aide du système d'opération.
- **Aide pour capture de données série :**  
Affiche cette partie du fichier d'aide du système d'opération.
- **À propos de U.P.M.A.C.S. :**  
Affiche la version et le copyright pour la version du système d'opération U.P.M.A.C.S. que vous employez couramment.

## La barre d'outils de capture de données



La barre d'outils de capture de données est une fenêtre qui peut être attachée et détachée de la fenêtre U.P.M.A.C.S. Pour détacher la barre d'outils, veuillez saisir son encadrement et l'éloigner de la fenêtre principale. La barre flottera librement dans sa propre petite fenêtre. Vous pouvez rattacher la barre d'outils flottante en la déplaçant près de l'extrémité supérieure de la fenêtre principale. Un double-clic dans sa barre de titre rattachera également la barre d'outils.

Si vous voulez empêcher la barre d'outils de se rattacher quand vous la déplacez, veuillez maintenir la touche Ctrl.

Pour masquer la barre d'outils, ou pour l'afficher une fois que vous l'avez masqué ou fermée sa fenêtre flottante, veuillez choisir « Afficher barre d'outils » du menu « Édition ».

- **Enregistrer sous :**

Vous permet d'enregistrer le contenu de la fenêtre. Vous devez arrêter la capture de données avant de choisir cette option.

- **Imprimer :**

Imprime les données capturées, ou les données sélectionnées. Vous devez arrêter la capture de données avant de choisir cette option.

- **Copier :**

Copie les lignes actuellement sélectionnées au presse-papier.

- **Commencer la capture :**

Commence à capturer des données. Ceci n'affecte pas l'opération du port. Si l'opération est interrompue, vous ne verrez pas de données.

- **Arrêter la capture :**

Cesse de capturer des données. Ceci n'affecte pas l'opération du port. L'opération continuera, mais les données n'apparaîtront plus dans la fenêtre.

- **Affichage comme texte :**

Affiche les données en tant que texte ASCII. Ceci n'affecte que les messages nouvellement capturés, les messages existants ne sont pas changés.

- **Affichage numérique :**

Affiche les données en tant que nombres hexadécimaux. Ceci n'affecte que les messages nouvellement capturés, les messages existants ne sont pas changés.

- **Interrompre l'opération :**

Interrompt la séquence d'invitation à émettre du port. Si l'opération est interrompue, aucune commande ne sera envoyée. L'opération est automatiquement reprise quand vous fermez la fenêtre de capture de données, à moins que le dialogue Diagnostique de port série affiche ce même port.

- **Reprendre l'opération :**

Reprends la séquence d'invitation à émettre du port si elle a été interrompue.

- **Envoyer une commande :**

Envoie une commande unique au port série. Cette commande est la prochaine commande dans la séquence d'invitation à émettre, ou une commande envoyée par une télécommande. Vous devez interrompre l'opération avant de choisir cette option.

## **INFORMATIONS DE CONTACT**

### **U.P.M.A.C.S. Communications, inc.**

875 rue Selkirk  
Pointe-Claire, Québec  
Canada  
H9R 3S2

Tél : 1-514-697-5500  
Sans frais : 1-877-697-5500 (Canada et É.U. seulement)  
Fax : 1-514-697-7093  
E-Mail : support@upmacs.com

**UPMACS se trouve sur le Web à <http://www.upmacs.com>**